

RAPORT Z KONSULTACJI SPOŁECZNYCH  
ZWIĄZANYCH Z DELIMITACJĄ  
OBSZARU ZDEGRADOWANEGO ORAZ  
OBSZARU REWITALIZACJI  
DO  
GMINNEGO PROGRAMU REWITALIZACJI

## Spis treści

Wprowadzenie .....	3
Organizacja konsultacji.....	4
Faza I .....	5
Ramowe wyniki konsultacji z fazy I.....	6
Faza II .....	7
Załączniki z fazy I konsultacji .....	11
Ogłoszenia o konsultacjach w fazie I .....	11
Wzory materiałów diagnostycznych z konsultacji fazy I .....	13
Ankieta dla mieszkańców .....	13
Ankieta dla przedsiębiorców .....	17
Ankieta dla organizacji pozarządowych .....	21
Załączniki z II fazy konsultacji .....	25
Ogłoszenie o konsultacjach w fazie II .....	25
Projekt uchwały w sprawie wyznaczenia obszaru zdegradowanego i obszaru rewitalizacji .....	27
Formularz zgłaszania uwag w konsultacjach społecznych .....	29
Ankieta .....	30
Prezentacja z warsztatów .....	33
Zdjęcia z warsztatów konsultacyjnych .....	42
Robocze wyniki prac warsztatowych .....	44

## Wprowadzenie

---

Głównym założeniem konsultacji to w pierwszej fazie identyfikacja obszarów problemowych oraz w drugiej fazie weryfikacja wstępnych wyników prac związanych z przygotowaniem projektu uchwały dotyczącej delimitacji obszaru rewitalizacji oraz obszaru zdegradowanego do Gminnego Programu Rewitalizacji do 2030 roku. Problematyka rewitalizacji jest określona przez Ustawę o rewitalizacji z dnia 9 października 2015 (tj. Dz. U. z 2021 r. poz. 485.).

Zgodnie z zapisami ustawy:

- Rewitalizacja stanowi proces wyprowadzania ze stanu kryzysowego obszarów zdegradowanych, prowadzony w sposób kompleksowy, poprzez zintegrowane działania na rzecz lokalnej społeczności, przestrzeni i gospodarki, skoncentrowane terytorialnie, prowadzone przez interesariuszy rewitalizacji na podstawie gminnego programu rewitalizacji. W celu opracowania diagnoz służących wyznaczeniu obszaru zdegradowanego i obszaru rewitalizacji oraz sporządzeniu albo zmianie gminnego programu rewitalizacji, prezydent miasta prowadzi analizy, w których wykorzystuje obiektywne i weryfikowalne mierniki i metody badawcze dostosowane do lokalnych uwarunkowań.
- Obszar gminy znajdujący się w stanie kryzysowym z powodu koncentracji negatywnych zjawisk społecznych, w szczególności bezrobocia, ubóstwa, przestępczości, wysokiej liczby mieszkańców będących osobami ze szczególnymi potrzebami, o których mowa w ustawie z dnia 19 lipca 2019 r. o zapewnianiu dostępności osobom ze szczególnymi potrzebami (Dz. U. z 2020 r. poz. 1062), niskiego poziomu edukacji lub kapitału społecznego, a także niewystarczającego poziomu uczestnictwa w życiu publicznym i kulturalnym, można wyznaczyć jako obszar zdegradowany w przypadku występowania na nim ponadto co najmniej jednego z następujących negatywnych zjawisk:
  - 1) gospodarczych – w szczególności niskiego stopnia przedsiębiorczości, słabej kondycji lokalnych przedsiębiorstw lub
  - 2) środowiskowych – w szczególności przekroczenia standardów jakości środowiska, obecności odpadów stwarzających zagrożenie dla życia, zdrowia ludzi lub stanu środowiska, lub
  - 3) przestrzenno-funkcjonalnych – w szczególności niewystarczającego wyposażenia w infrastrukturę techniczną i społeczną lub jej złego stanu technicznego, braku dostępu do podstawowych usług lub ich niskiej jakości, niedostosowania rozwiązań urbanistycznych do zmieniających się funkcji obszaru, niedostosowania infrastruktury do potrzeb osób ze

szczególnymi potrzebami, o których mowa w ustawie z dnia 19 lipca 2019 r. o zapewnianiu dostępności osobom ze szczególnymi potrzebami, niskiego poziomu obsługi komunikacyjnej, niedoboru lub niskiej jakości terenów publicznych, lub

4) technicznych – w szczególności degradacji stanu technicznego obiektów budowlanych, w tym o przeznaczeniu mieszkaniowym, oraz niesfunkcjonowaniu rozwiązań technicznych umożliwiających efektywne korzystanie z obiektów budowlanych, w szczególności w zakresie energooszczędności, ochrony środowiska i zapewniania dostępności osobom ze szczególnymi potrzebami, o których mowa w ustawie z dnia 19 lipca 2019 r. o zapewnianiu dostępności osobom ze szczególnymi potrzebami.

## Organizacja konsultacji

---

Zgodnie z Ustawą o rewitalizacji z dnia 9 października 2015 „partycypacja społeczna obejmuje przygotowanie, prowadzenie i ocenę rewitalizacji w sposób zapewniający aktywny udział interesariuszy, w tym poprzez uczestnictwo w konsultacjach społecznych”.

Zgodnie z art. 6. 2. w/w ustawy o rozpoczęciu konsultacji społecznych oraz formach, w jakich będą prowadzone, powiadamia się nie później niż w terminie 7 dni przed dniem ich przeprowadzenia, w sposób zapewniający udział w nich możliwie szerokiego grona interesariuszy, co najmniej poprzez obwieszczenie, ogłoszenie w sposób zwyczajowo.

Formami konsultacji społecznych są:

- zbieranie uwag w postaci papierowej lub elektronicznej, w tym za pomocą środków komunikacji elektronicznej, w szczególności poczty elektronicznej lub formularzy zamieszczonych na stronie podmiotowej gminy w Biuletynie Informacji Publicznej;
- spotkania, debaty, warsztaty, spacer studyjny, ankiety, wywiady, wykorzystanie grup przedstawicielskich lub zbieranie uwag ustnych.

Spotkania i debaty mogą być przeprowadzane również za pomocą środków porozumiewania się na odległość. Również ankiety i wywiady mogą być przeprowadzane również za pomocą środków porozumiewania się na odległość.

Termin wyznaczony na składanie uwag nie może być krótszy niż 30 dni, licząc od dnia powiadomienia

W okresie od listopada 2021 roku do kwietnia 2022 roku przeprowadzono 2 fazy konsultacji społecznych, w okresie:

- 18 listopad 2021 r. - 20 grudzień 2021 r. – wstępne konsultacje w zakresie oceny dotychczasowych procesów rewitalizacji oraz oceny stopnia i zróżnicowania bieżących problemów rewitalizacyjnych w mieście – faza I,
- 4 marzec 2022 r. – 4 kwiecień 2022 r. – konsultacje wstępnej wersji uchwały delimitacyjnej obszaru zdegradowanego i obszaru rewitalizacji – faza II – etap 1.

## Faza I

Społeczność Zabrze (tj. mieszkańcy, przedsiębiorcy oraz członkowie organizacji pozarządowych) od dnia 18 listopada 2021r. do 20 grudnia 2021 roku brała udział w procesie oceny dotychczasowego programu rewitalizacji. W tym zakresie pozyskano również informacje do przeprowadzenia diagnozy i do określenia nowych kierunków i działań rewitalizacyjnych do 2030. Konsultacje społeczne związane z przygotowaniem nowego Programu Rewitalizacji realizowane były na podstawie art. 5 ust. 1-3 i art. 6 ust.1-9 ustawy z dnia 9 października 2015r. o rewitalizacji (t. j. Dz. U. z 2021. poz. 485) oraz na podstawie Uchwały Nr XXXV/372/2016 z dnia 19 grudnia Rady Miasta Zabrze w sprawie Lokalnego Programu Rewitalizacji Obszarów Miejskich Miasta Zabrze na lata 2016-2023 wraz z późn. zm.

Zgodnie z art.6 ust. 2, pkt 3a i 3b ustawy o rewitalizacji oraz z uwagi na obostrzenia oraz zasady bezpieczeństwa sanitarnego przyjętą formą konsultacji społecznych była komunikacja za pomocą środków elektronicznych.

Konsultacje społeczne były prowadzone z wykorzystaniem formy wywiadu, ankiet, formularza uwag dostępnych na stronie na stronie Biuletynu Informacji Publicznej Miasta Zabrze w zakładce: Urząd Miejski/ Konsultacje społeczne oraz Urząd Miejski / Konsultacje z NGO.

Istniała też możliwość wypowiedzenia się poprzez udział w Ankiecie anonimowej dla mieszkańców- Program Rewitalizacji Miasta Zabrze, która była zamieszczona na stronie: [www.miastozabrze.pl/kategoria/dla-mieszkancow](http://www.miastozabrze.pl/kategoria/dla-mieszkancow).

Informacja o konsultacjach społecznych została udostępniona w dniu 10 listopada br. w prasie lokalnej, na tablicy ogłoszeń tut. Urzędu Miasta oraz na stronie BIP w zakładce Obwieszczenia.

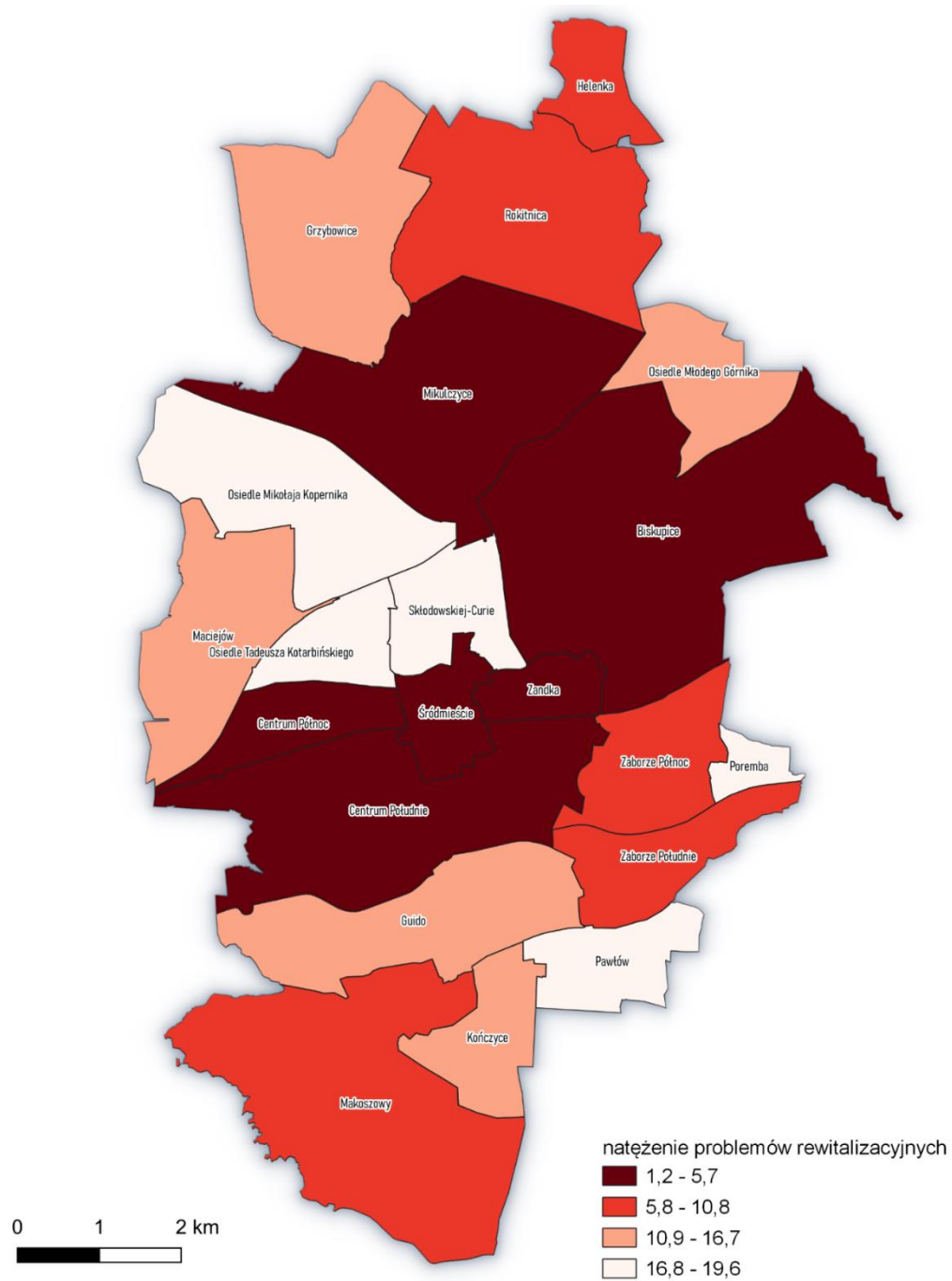
## Ramowe wyniki konsultacji z fazy I

W badaniu diagnostycznym, realizowanym w okresie październik - grudzień 2021 r., wzięto udział 482 osób. Poniżej przedstawiono wyniki konsultacji społecznych.

Tabela 1. Syntetyczna ocena poszczególnych dzielnic w Zabrze w ocenach mieszkańców

	Największe problemy społeczne	Największe problemy gospodarcze	Największe problemy środowiskowe	Największe problemy przestrzenno-funkcjonalne	Największe problemy w sferze technicznej	Wskaźnik syntetyczny
Biskupice	1	1	2	1	1	1,2
Centrum Południe	3	3	3	3	3	3
Centrum Północ	5	4	4	4	4	4,2
Grzybowice	14,5	11	18	13	15	14,3
Guido	14,5	11	10	13	11,5	12
Helenka	7,5	9	12,5	9	9,5	9,5
Kończyce	19	15,5	18	16,5	15	16,8
Maciejów	14,5	13,5	12,5	10	13	12,7
Makoszowy	9	7,5	10	8	8	8,5
Mikulczyce	4	5	6	5,5	6	5,3
Osiedle Mikołaja Kopernika	19	20	18	20,5	20,5	19,6
Osiedle Młodego Górnika	12	15,5	18	13	18	15,3
Osiedle Tadeusza Kotarbińskiego	14,5	20	18	18,5	20,5	18,3
Pawłów	19	17,5	18	16,5	18	17,8
Poremba	19	17,5	18	20,5	18	18,6
Rokitnica	7,5	6	10	7	7	7,5
Skłodowskiej - Curie	19	20	14	18,5	15	17,3
Śródmieście	6	7,5	5	5,5	5	5,8
Zaborze Północ	10,5	11	7	13	11,5	10,6
Zaborze Południe	10,5	13,5	8	13	9,5	10,9
Zandka	2	2	1	2	2	1,8

Mapa 1 Natężenie problemów rewitalizacyjnych na podstawie badania ankietowego



## Faza II

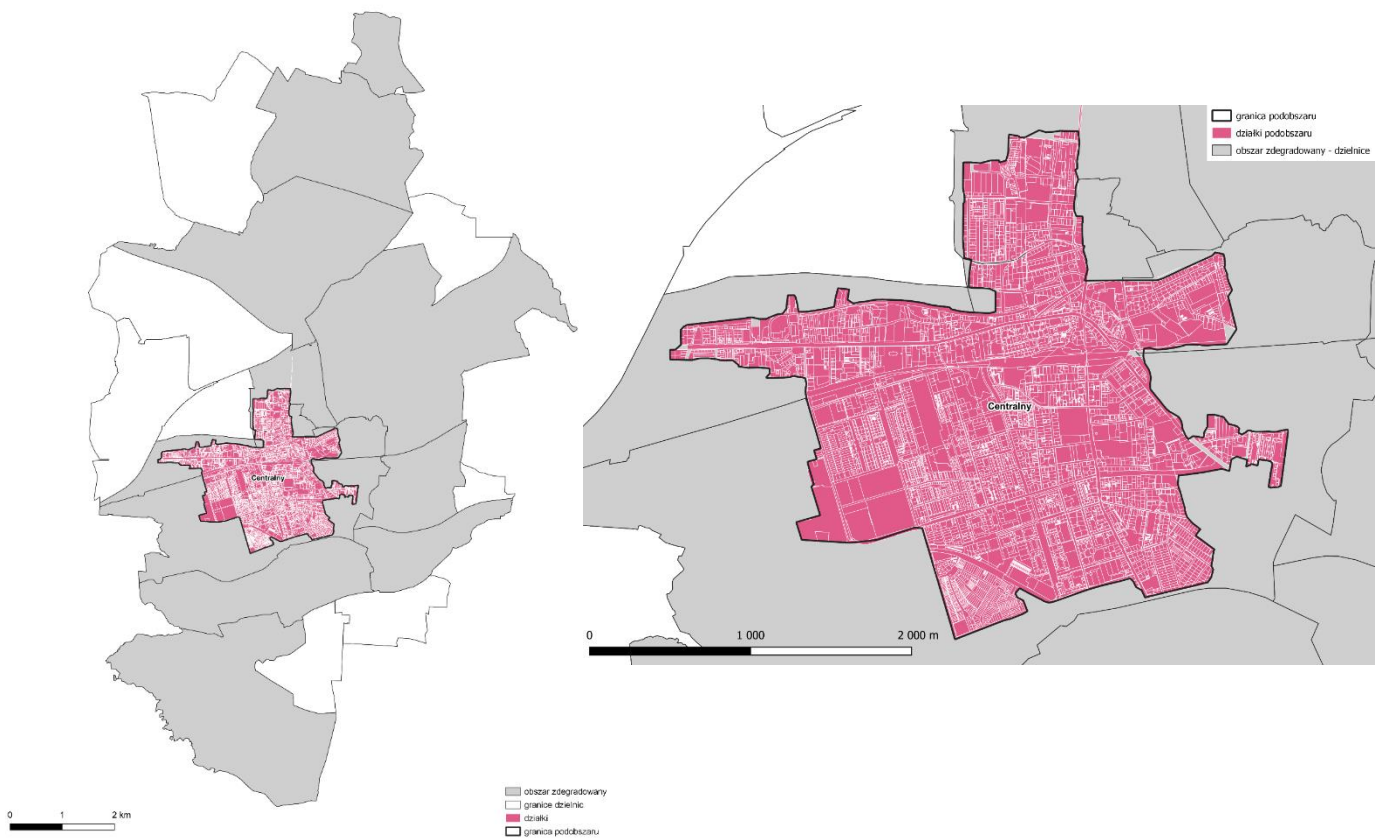
Na podstawie wyników konsultacji społecznych z fazy I oraz po:

- przeprowadzeniu prac analitycznych związanych z oceną aktualności dotychczasowego Lokalnego Programu Rewitalizacji,

- opracowaniu metody delimitacji w oparciu o dane ilościowe zgodnie z zapisami ustawy o rewitalizacji tj. wykorzystującej obiektywne i weryfikowalne mierniki i metody badawcze dostosowane do lokalnych uwarunkowań i przeprowadzaniu analiz ilościowych

dokonano wstępnego wyznaczenia obszaru zdegradowanego i rewitalizacji celem przeprowadzenia etapu konsultacji społecznych.

### **Zdelimitowany obszar zdegradowany i rewitalizacji**



Opracowanie własne



Mieszkańcy Zabrze oraz partnerzy społeczno-gospodarczy, w tym przedsiębiorcy przedstawiciele organizacji pozarządowych oraz środowisk naukowych i administracji publicznej działającej w mieście w okresie od dnia 4 marca do 4 kwietnia 2022 brali udział w procesie oceny wstępnej delimitacji obszaru zdegradowanego i obszaru rewitalizacji.

Konsultacje społeczne były prowadzone z wykorzystaniem wielu form, w tym: ankiet, formularza uwag dostępnych na stronie Biuletynu Informacji Publicznej Miasta Zabrze oraz warsztatów i spotkań roboczych i wywiadów.

Zostało opublikowane obwieszczenie Prezydenta Miasta Zabrze o konsultacjach społecznych projektu uchwały w sprawie wyznaczenia obszaru zdegradowanego i obszaru rewitalizacji Miasta Zabrze oraz opublikowano ogłoszenie w prasie lokalnej.

Zgłaszanie uwag możliwe było również:

- w postaci papierowej przekazanej osobiście do : Urząd Miejski w Zabrzu, Biuro Planowania Przestrzennego, ul. Piastowska 11, pok.1-3;
- w postaci papierowej przekazanej pocztą na adres: Urząd Miejski w Zabrzu , Biuro Planowania Przestrzennego, ul. Piastowska 11 , 41-800 Zabrze;
- w postaci elektronicznej na mail: sekretariat bpp@um.zabrze.pl

W formie pisemnej, ankietowej oraz ustanej i pocztą na etapie pierwszym konsultacji projektu uchwały RM uwagi nie wpłynęły.

W toku prac zorganizowano 4 warsztaty: w terminach **9 marzec 2022 r;** **10 marzec 2022 r.,** **23 marzec 2022 r oraz 24 marzec 2022 r.**

Poza opublikowaniem zaproszenia i informacji o warsztatach w w/w formach do przedstawicieli administracji oraz podmiotów sektora NGO skierowano pisma zapraszające do udziału w spotkaniach.

W toku warsztatów zaprezentowano założenia i wyniki dotychczasowych prac oraz wykorzystano metody warsztatowe w zakresie identyfikacji w przestrzeni miasta obszarów o szczególnym natężeniu zjawisk wymagających wdrożenia rewitalizacji.

Ramowy program warsztatów obejmował zagadnienia:

- Założenia procesu opracowania Gminnego Programu Rewitalizacji Miasta Zabrze do 2030 roku - mgr inż. arch. Małgorzata Bombelka – Pełnomocnik Prezydenta Miasta ds. Rewitalizacji, Urząd Miejski w Zabrzu

- Ramy i metodyka wyznaczania obszaru zdegradowanego i rewitalizacji - założenia uchwały delimitacyjnej – dr Mariusz Raczek, Akademia WSB
- Prace warsztatowe i dyskusja – dr Krzysztof Wrana, Akademia WSB

W wyniku przeprowadzonych prac warsztatowych nie zgłoszono uwag do zaprezentowanej i przyjętej metody delimitacji. Robocze wyniki warsztatów przedstawiono w załączniku graficznym.

Celem dalszych prac będzie weryfikacja wyników z warsztatów pod względem spełnienia przez proponowane obszary do objęcia rewitalizacją warunku art.10 pkt 2 ustawy o rewitalizacji (Dz. U. 2021 poz.485) ( tj. obszar rewitalizacji nie może być większy niż 20% powierzchni gminy oraz zamieszkały przez więcej niż 30% liczby mieszkańców gminy....)

W toku warsztatów wskazano również grupy podmiotów, które powinny zostać zaangażowane przy opracowaniu Gminnego Programu Rewitalizacji Miasta Zabrze. Do podmiotów tych zaliczono:

- NGO w tym: Stowarzyszenie SOCIOS, MOST, Forum Razem,
- Organizacje seniorów,
- Szyb Maciej,
- Centrum Rozwoju Rodziny, Miejski Ośrodek Pomocy Rodzinie, , Powiatowy Urząd Pracy,
- Przedsiębiorcy oraz spółki miejskie,
- Placówki kultury- MOK, MGW,
- Kluby sportowe,
- Uczelnie wyższe,
- Spółdzielnie socjalne,
- Kościoły,
- Kopalnia Guido,
- Rady dzielnic,
- ZBM TBS;
- Jednostka Gospodarki Nieruchomościami – Zarząd Mieszkań Komunalnych.

## Załączniki z fazy I konsultacji

### Ogłoszenia o konsultacjach w fazie I

Zabrze, 10.11.2021 r.

**PREZYDENT MIASTA**  
(pieczęć Prezydenta Miasta)  
**ZABRZE**  
województwo śląskie

#### OGŁOSZENIE

#### PREZYDENTA MIASTA ZABRZE

##### o konsultacjach społecznych związanych z przygotowaniem nowego Programu Rewitalizacji.

Na podstawie art. 5 ust. 1-3 i art. 6 ust. 1-9 ustawy z dnia 9 października 2015r. o rewitalizacji (t. j. Dz. U. z 2021. poz. 485 ) oraz na podstawie Uchwały Nr XXXV/372/2016 z dnia 19 grudnia Rady Miasta Zabrze w sprawie Lokalnego Programu Rewitalizacji Obszarów Miejskich Miasta Zabrze na lata 2016-2023 wraz z późn. zm.

##### **zawiadamiam**

o przystąpieniu do konsultacji społecznych dotyczących oceny aktualności lokalnego programu rewitalizacji oraz przygotowań (tj. diagnoza i delimitacja) do gminnego programu rewitalizacji do 2030 roku, w dniach **od 18.11.2021r. do 20.12.2021r.**

Konsultacje społeczne polegają w szczególności na: zapewnieniu udziału interesariuszy w przygotowaniu dokumentów dotyczących rewitalizacji oraz zapewnienia w czasie przygotowania i oceny rewitalizacji możliwości wypowiedzenia się przez interesariuszy. Mają na celu pozyskanie niezbędnych informacji diagnostycznych, jak również dać podstawy do określenia kierunków i działań rewitalizacyjnych do 2030r.

Zgodnie z art.6 ust. 2, pkt 3a i 3b ustawy o rewitalizacji oraz z uwagi na obostrzenia oraz zasady bezpieczeństwa sanitarnego przyjętą formą konsultacji społecznych jest komunikacja za pomocą środków elektronicznych.

Zgodnie z ust.4 ustawy o rewitalizacji, zbieranie uwag w formie elektronicznej w szczególności poczty elektronicznej i formularzy zamieszczonych na stronie **Biuletynu Informacji Publicznej Miasta Zabrze** w zakładce: *Urząd Miejski/Konsultacje społeczne* z mieszkańcami można będzie składać w terminie **od 18 listopada 2021 r. do 20 grudnia 2021 r. na adres mail: sekretariat\_bpp@um.zabrze.pl.**

Konsultacje społeczne będą prowadzone również z wykorzystaniem formy wywiadu i ankiet kierowanych do grup przedstawicielskich.

Ankieta anonimowa dla mieszkańców- Program Rewitalizacji Miasta Zabrze będzie zamieszczona na stronie **[www.miastozabrze.pl](http://www.miastozabrze.pl)**

Dodatkowe informacje dotyczące etapu prowadzonych prac będą udostępniane na stronie **[https://miastozabrze.pl/dla\\_mieszkanow/rewitalizacja](https://miastozabrze.pl/dla_mieszkanow/rewitalizacja)** , a po zakończeniu konsultacji społecznych informacja podsumowująca na stronie **Biuletynu Informacji Publicznej Miasta Zabrze** w zakładce: *Urząd Miejski/Konsultacje społeczne*.

Projekty dokumentów uwzględniających wyniki konsultacji społecznych oraz informacje, o których mowa w ust. 7 ustawy o rewitalizacji będą ogłoszone na stronie **Biuletynu Informacji Publicznej Miasta Zabrze** w zakładce *Urząd Miejski/Konsultacje społeczne* oraz na żądanie osób zainteresowanych, zostaną udostępnione w siedzibie Urzędu Miejskiego w Zabrzu, w Biurze Planowania Przestrzennego przy ul. Piastowskiej 11,pok. 1-3 (I piętro) w godz. 8<sup>00</sup> do 15<sup>00</sup> (tel. 32 37 33 524).Z uwagi na obostrzenia oraz zasady bezpieczeństwa sanitarnego chęć wglądu do dokumentów należy zgłosić wcześniej telefonicznie pod nr **32 37 33 524** lub mailowo na adres: **[sekretariat\\_bpp@um.zabrze.pl](mailto:sekretariat_bpp@um.zabrze.pl)** w celu ustalenia terminu indywidualnego spotkania, podczas którego stosowane będą obowiązujące zasady bezpieczeństwa sanitarnego, w tym obowiązek zakrywania ust i nosa oraz zachowania dystansu społecznego. W przypadku zgłoszenia mailem, termin spotkania zostanie wysłany na adres mailowy nadawcy lub inny wskazany do korespondencji adres poczty mail.

Organem właściwym do rozpatrzenia uwag i wniosków jest Prezydent Miasta Zabrze.

**PREZYDENT MIASTA**  
  
Małgorzata Szulik

Załącznik:

1. Informacja o przetwarzaniu danych osobowych.

Zabrze, 10.11. 2021 r.

**PREZYDENT MIASTA**  
*Pełnomocnik Prezydenta Miasta*  
**ZABRZE**  
województwo śląskie

## OBWIESZCZENIE

### PREZYDENTA MIASTA ZABRZE

#### o konsultacjach społecznych związanych z przygotowaniem nowego Programu Rewitalizacji.

Na podstawie art. 5 ust. 1-3 i art. 6 ust.1-9 ustawy z dnia 9 października 2015r. o rewitalizacji (t. j. Dz. U. z 2021. poz. 485 ) oraz na podstawie Uchwały Nr XXXV/372/2016 z dnia 19 grudnia Rady Miasta Zabrze w sprawie Lokalnego Programu Rewitalizacji Obszarów Miejskich Miasta Zabrze na lata 2016-2023 wraz z późn. zm.

#### **zawiadamiam**

o przystąpieniu do konsultacji społecznych dotyczących oceny aktualności lokalnego programu rewitalizacji oraz przygotowań (tj. diagnoza i delimitacja) do gminnego programu rewitalizacji do 2030 roku, w dniach **od 18.11.2021r. do 20.12.2021r.**

Konsultacje społeczne polegają w szczególności na: zapewnieniu udziału interesariuszy w przygotowaniu dokumentów dotyczących rewitalizacji oraz zapewnienia w czasie przygotowania i oceny rewitalizacji możliwości wypowiedzenia się przez interesariuszy. Mają na celu pozyskanie niezbędnych informacji diagnostycznych, jak również dać podstawy do określenia kierunków i działań rewitalizacyjnych do 2030r.

Zgodnie z art.6 ust. 2, pkt 3a i 3b ustawy o rewitalizacji oraz z uwagi na obostrzenia oraz zasady bezpieczeństwa sanitarnego przyjętą formą konsultacji społecznych jest komunikacja za pomocą środków elektronicznych.

Zgodnie z ust.4 ustawy o rewitalizacji, zbieranie uwag w formie elektronicznej w szczególności poczty elektronicznej i formularzy zamieszczonych na stronie **Biuletynu Informacji Publicznej Miasta Zabrze** w zakładce: *Urząd Miejski/Konsultacje społeczne* z mieszkańcami można będzie składać w terminie **od 18 listopada 2021 r. do 20 grudnia 2021 r. na adres mail: sekretariat\_bpp@um.zabrze.pl.**

Konsultacje społeczne będą prowadzone również z wykorzystaniem formy wywiadu i ankiet kierowanych do grup przedstawicielskich.

Ankieta anonimowa dla mieszkańców- Program Rewitalizacji Miasta Zabrze będzie zamieszczona na stronie **www.miastozabrze.pl**

Dodatkowe informacje dotyczące etapu prowadzonych prac będą udostępniane na stronie **https://miastozabrze.pl/dla\_mieszkancow/rewitalizacja** , a po zakończeniu konsultacji społecznych informacja podsumowująca na stronie **Biuletynu Informacji Publicznej Miasta Zabrze** w zakładce: *Urząd Miejski/Konsultacje społeczne.*

Projekty dokumentów uwzględniających wyniki konsultacji społecznych oraz informacje, o których mowa w ust. 7 ustawy o rewitalizacji będą ogłoszone na stronie **Biuletynu Informacji Publicznej Miasta Zabrze** w zakładce *Urząd Miejski/Konsultacje społeczne* oraz na żądanie osób zainteresowanych, zostaną udostępnione w siedzibie Urzędu Miejskiego w Zabrzu, w Biurze Planowania Przestrzennego przy ul. Piastowskiej 11,pok. 1-3 (I piętro) w godz. 8<sup>00</sup> do 15<sup>00</sup> (tel. 32 37 33 524).Z uwagi na obostrzenia oraz zasady bezpieczeństwa sanitarnego chęć wglądu do dokumentów należy zgłosić wcześniej telefonicznie pod nr **32 37 33 524** lub mailowo na adres: **sekretariat\_bpp@um.zabrze.pl** w celu ustalenia terminu indywidualnego spotkania, podczas którego stosowane będą obowiązujące zasady bezpieczeństwa sanitarnego, w tym obowiązek zakrywania ust i nosa oraz zachowania dystansu społecznego. W przypadku zgłoszenia mailem, termin spotkania zostanie wysłany na adres mailowy nadawcy lub inny wskazany do korespondencji adres poczty mail.

Organem właściwym do rozpatrzenia uwag i wniosków jest Prezydent Miasta Zabrze.

**PREZYDENT MIASTA**



Małgorzata Błńska-Szulik



Załącznik:

1. Informacja o przetwarzaniu danych osobowych



## OGŁOSZENIE PREZYDENTA MIASTA ZABRZE

o konsultacjach społecznych związanych z przygotowaniem nowego Programu Rewitalizacji.

Na podstawie art. 5 ust. 1-3 i art. 6 ust. 1-9 ustawy z dnia 9 października 2015r. o rewitalizacji (t. j. Dz. U. z 2021. poz. 485) oraz na podstawie Uchwały Nr XXXV/372/2016 z dnia 19 grudnia Rady Miasta Zabrze w sprawie Lokalnego Programu Rewitalizacji Obszarów Miejskich Miasta Zabrze na lata 2016-2023 wraz z późn. zm.

### zawiadamiam

o przystąpieniu do konsultacji społecznych dotyczących oceny aktualności lokalnego programu rewitalizacji oraz przygotowań (tj. diagnoza i delimitacja) do gminnego programu rewitalizacji do 2030 roku, w dniach **od 18.11.2021r. do 20.12.2021r.**

Konsultacje społeczne polegają w szczególności na: zapewnieniu udziału interesariuszy w przygotowaniu dokumentów dotyczących rewitalizacji oraz zapewnienia w czasie przygotowania i oceny rewitalizacji możliwości wypowiedzenia się przez interesariuszy. Mają na celu pozyskanie niezbędnych informacji diagnostycznych, jak również dać podstawy do określenia kierunków i działań rewitalizacyjnych do 2030r.

Zgodnie z art.6 ust. 2, pkt 3a i 3b ustawy o rewitalizacji oraz z uwagi na obostrzenia oraz zasady bezpieczeństwa sanitarnego przyjętą formą konsultacji społecznych jest komunikacja za pomocą środków elektronicznych.

Zgodnie z ust. 4 ustawy o rewitalizacji, zbieranie uwag w formie elektronicznej w szczególności poczty elektronicznej i formularzy zamieszczonych na stronie **Biuletynu Informacji Publicznej Miasta Zabrze** w zakładce:

*Urząd Miejski/Konsultacje społeczne z mieszkańcami* można będzie składać w terminie

**od 18 listopada 2021 r. do 20 grudnia 2021 r. na adres mail: sekretariat\_bpp@um.zabrze.pl.**

Konsultacje społeczne będą prowadzone również z wykorzystaniem formy wywiadu i ankiet kierowanych do grup przedstawicielskich.

Ankieta anonimowa dla mieszkańców- Program Rewitalizacji Miasta Zabrze będzie zamieszczona na stronie **www.miastozabrze.pl**

Dodatkowe informacje dotyczące etapu prowadzonych prac będą udostępniane na stronie **[https://miastozabrze.pl/dla\\_mieszkanow/rewitalizacja](https://miastozabrze.pl/dla_mieszkanow/rewitalizacja)**, a po zakończeniu konsultacji społecznych informacja podsumowująca na stronie Biuletynu Informacji Publicznej Miasta Zabrze w zakładce: *Urząd Miejski/Konsultacje społeczne*.

Projekty dokumentów uwzględniających wyniki konsultacji społecznych oraz informacje, o których mowa w ust. 7 ustawy o rewitalizacji będą ogłoszone na stronie **Biuletynu Informacji Publicznej Miasta Zabrze** w zakładce *Urząd Miejski/Konsultacje społeczne* oraz na żądanie osób zainteresowanych, zostaną udostępnione w siedzibie Urzędu Miejskiego w Zabrzu, w Biurze Planowania Przestrzennego przy ul. Piastowskiej 11, pok. 1-3 (I piętro) w godz. 8<sup>00</sup> do 15<sup>00</sup> (tel. 32 37 33 524). Z uwagi na obostrzenia oraz zasady bezpieczeństwa sanitarnego chęć wglądu do dokumentów należy zgłosić wcześniej telefonicznie pod nr **32 37 33 524** lub mailowo na adres: **sekretariat\_bpp@um.zabrze.pl** w celu ustalenia terminu indywidualnego spotkania, podczas którego stosowane będą obowiązujące zasady bezpieczeństwa sanitarnego, w tym obowiązek zakrywania ust i nosa oraz zachowania dystansu społecznego. W przypadku zgłoszenia mailem, termin spotkania zostanie wysłany na adres mailowy nadawcy lub inny wskazany do korespondencji adres poczty mail.

Organem właściwym do rozpatrzenia uwag i wniosków jest Prezydent Miasta Zabrze.

## Wzory materiałów diagnostycznych z konsultacji fazy I

### Ankieta dla mieszkańców

### CZĘŚĆ I - dotyczy oceny całego Miasta

1. Które z poniższych stwierdzeń najlepiej opisuje Zabrze? (proszę wskazać X – jedno stwierdzenie)

Zabrze to miasto rozwijające się we właściwy sposób, o obiecującej przyszłości, bardziej atrakcyjne niż inne miasta w regionie.	
Zabrze to miasto utrzymujące swój potencjał i pozycję w regionie, ale w dłuższym okresie zagrożone istotnymi problemami.	
Zabrze to miasto dotknięte przez szereg problemów, stopniowo tracące swój potencjał i pozycję w regionie.	
Zabrze to miasto wielu problemów, braku perspektyw, nie dające sobie rady z wyzwaniami jakie niesie teraźniejszość i przyszłość.	

2. Jak ocenia Pani /Pan jakość życia w Zabrzu?

	źle	przeciętnie	dobrze	nie mam zdania

warunki mieszkaniowe				
możliwość podjęcia pracy				
ofertę placówek kultury rekreacji				
dostęp do placówek edukacyjnych				
możliwość skorzystania z komunikacji publicznej w celu skorzystania z usług w innych gminach				
jakość infrastruktury drogowej				
dostępność i jakość infrastruktury komunalnej				
jakość środowiska naturalnego				
jakość powietrza				
dostęp do placówek ochrony zdrowia				

3. Jakiej oferty / jakich usług w Zabrzu najbardziej brakuje? **proszę wskazać X – max 3 odpowiedzi**

w Mieście nie brakuje żadnej oferty / usług	
miejsca wypoczynku i rekreacji	
usługi gastronomiczne	
usługi handlowe	
usługi oświatowe (np. żłobek, przedszkole, szkoła)	
usługi opiekuńcze dla dzieci (np. żłobek, przedszkole)	
usługi rozrywkowe (np. klub, dyskoteka)	
usługi rzemieślnicze (np. szewc, krawiec)	
obiekty sportowe i urządzenia rekreacyjne	
usługi wsparcia biznesu i przedsiębiorczości	
usługi zdrowotne	
Inne jakie?	

4. W której dzielnicy Zabrze Pani/Pana zdaniem występują największe problemy:

**(proszę wskazać, nie więcej niż trzy)**

Największe **problemy społeczne** (w szczególności bezrobocie, ubóstwo, przestępczość, wysoka liczba mieszkańców będących osobami ze szczególnymi potrzebami, niski poziom edukacji lub kapitału społecznego, a także niewystarczający poziom uczestnictwa w życiu publicznym i kulturalnym) występują w **(proszę wskazać, nie więcej niż trzy)**

.....

Największe **problemy gospodarcze** (niski stopień przedsiębiorczości, słaba kondycja lokalnych przedsiębiorstw) występują w **(proszę wskazać, nie więcej niż trzy)**

.....

Największe **problemy środowiskowe** ( niskie standardy jakości środowiska, w tym jakość środowiska, obecność odpadów stwarzających zagrożenie dla życia, zdrowia ludzi lub stanu środowiska) występują w: **(proszę wskazać, nie więcej niż trzy)**

.....

Największe problemy **przestrzenno-funkcjonalne** (niewystarczające wyposażenie w infrastrukturę techniczną i społeczną lub jej zły stan techniczny, braku dostępu do podstawowych usług lub ich niska jakość, niedostosowanie rozwiązań urbanistycznych do zmieniających się funkcji obszaru, niedostosowanie infrastruktury do potrzeb osób ze szczególnymi potrzebami), występują w: **(proszę wskazać, nie więcej niż trzy )**

.....

Największe problemy w **sferze technicznej** (w szczególności degradacji stanu technicznego obiektów budowlanych, w tym o przeznaczeniu mieszkaniowym, oraz niefunkcjonowaniu rozwiązań technicznych umożliwiających efektywne korzystanie z obiektów budowlanych, w szczególności w zakresie energooszczędności, ochrony środowiska i zapewniania dostępności osobom ze szczególnymi potrzebami), występują w: **(proszę wskazać, nie więcej niż trzy )**

.....

5. Które miejsca lub obiekty zapomniane, niewykorzystywane w Zabrze mogłyby być zrewitalizowane w interesie miasta i mieszkańców, w tym na cele transformacji gospodarczej? (proszę wskazać miejsce i sposób zagospodarowania).....

**CZĘŚĆ II - w kolejnych pytaniach proszę ocenić swoje bezpośrednie otoczenie zamieszkania dzielnicę.**

6. Prosimy wskazać w której dzielnicy Pani/Pan mieszka. ....
7. Jakie problemy Pani/Pana zdaniem występują w Pani/Pana dzielnicy w sferze **technicznej i infrastrukturalnej**? (proszę określić poziom odczuwania problemu w kolumnie 1-4 )

	1. Nie odczuwam takiego problemu	2. Niska skala problemu	3. Średnia skala problemu	4. Wysoka skala problemu
Braki w infrastrukturze wodno-kanalizacyjnej				
Braki w infrastrukturze gazowej				
Braki w infrastrukturze telekomunikacyjnej, w tym internetowej				
Zdewastowane i opuszczone budynki				
Zdewastowane i opuszczone tereny				
Zły stan dróg				
Zły stan chodników				
Brak miejsc i infrastruktury rekreacyjnej				
Brak terenów zielonych i spacerowych				
Brak ścieżek rowerowych				
Niedostateczna liczba miejsc parkingowych				
Ograniczone zasoby mieszkaniowe				
Zły stan zabytków				

Zanieczyszczenie środowiska				
Jakość powietrza				

8. Proszę o wskazanie ewentualnych, innych problemów występujących w dzielnicy w sferze technicznej i infrastrukturalnej.

.....  
 .....

9. Jakie problemy społeczne występują w dzielnicy gdzie Pani /Pan mieszka?

	1. Nie odczuwam takiego problemu	2. Niska skala problemu	3. Średnia skala problemu	4. Wysoka skala problemu
alkoholizm				
narkomania				
przemoc w rodzinie				
bezdomność				
ubóstwo				
chuligaństwo, wandalizm, przestępczość				
słaba integracja lokalnej społeczności				
słaba współpraca między instytucjami publicznymi a mieszkańcami				
emigracja młodych				
brak infrastruktury edukacyjnej				
brak infrastruktury kultury				

10. Proszę o wskazanie ewentualnych innych problemów społecznych występujących w dzielnicy.

.....  
 .....

11. Jakie duże przedsięwzięcie / projekt / inwestycja mogłoby radykalnie zmienić Zabrze i lub dzielnicy (poprawić sytuację mieszkańców, zwiększyć atrakcyjność miejscowości) ? – proszę wpisać swoją propozycję przedsięwzięcia (np. inwestycji), które powinno zostać zrealizowane?

.....  
 .....

### Metryczka

PŁEĆ

kobieta	
mężczyzna	

WIEK

do 18 lat	



18-26 lat	
27-35 lat	
36-59 lat	
powyżej 60 lat	

#### WYKSZTAŁCENIE

podstawowe	
gimnazjalne	
zasadnicze zawodowe	
średnie	
wyższe	

#### SYTUACJA ZAWODOWA

uczę się	
pracuje najemnie	
pracuje na etacie	
bezrobotny	
przedsiębiorca	

#### Ankieta dla przedsiębiorców

1. Proszę określić w jakim stopniu poniższe cechy opisują Zabrze? **(proszę zaznaczyć X odpowiednie pozycje z poniższej listy)**

cecha	Miasto posiada cechę w stopniu		
	niskim	średnim	wysokim
Miasto Zabrze prowadzi przyjazną firmom politykę podatkową.			
Miasto Zabrze (Urząd Miasta) jest otwarte na współpracę z biznesem			
Wizerunek Zabrze wspomaga lokalne firmy w ich funkcjonowaniu na rynkach zewnętrznych oraz pozyskiwaniu partnerów w otoczeniu			
W Mieście i jego otoczeniu funkcjonalnym można łatwo pozyskać pracowników o kwalifikacjach potrzebnych na lokalnym rynku pracy			
Miasto cechuje dobry stan i dostępność infrastruktury technicznej			
Miasto jest dobrze powiązane infrastrukturalnie z otoczeniem funkcjonalnym (sąsiednie gminy i miasta)			
W Mieście można łatwo pozyskać miejsce (tereny/obiekty) do prowadzenia działalności gospodarczej			
W Mieście firmy mogą łatwo pozyskać kooperantów			
Koszty funkcjonowania firmy w Mieście (niezależne od regulacji krajowych) są na stosunkowo niskim poziomie			
W Mieście przedsiębiorcy chętnie współpracują w zakresie prowadzonych działalności (kooperacja)			
W Mieście przedsiębiorcy chętnie się zrzeszają i współpracują w zakresie kreowania lokalnej polityki gospodarczej			

2. Jakie kierunki rozwoju przedsiębiorczości i gospodarki powinny być wspierane przez Urząd Miasta dla wzmocnienia procesów rewitalizacji Miasta? **(proszę wskazać X - 2 najważniejsze kierunki)**

promocja postaw przedsiębiorczych wśród młodzieży w szkołach i w działaniach pozaszkolnych, np. konkursy, warsztaty itp.	
rozwój działania inkubatora przedsiębiorczości i tworzenie nowych wraz z poszerzaną ofertą wsparcia dla nowych firm	
rozwój działalności promocyjnej, targowej, wystawienniczej dla firm z Miasta	
budowanie relacji partnerskich średnich i dużych firm z lokalnymi, mikro i małymi firmami z wykorzystaniem relacji podwykonawczych (kooperacja gospodarcza)	
promocja terenów inwestycyjnych i pozyskiwanie inwestorów zewnętrznych	
rozwój branżowych inicjatyw klastrowych	
integracja środowiska gospodarczego (zrzeszanie się)	
inne, jakie? .....	

3. Proszę wskazać 3 najważniejsze usługi, które należy rozwinąć w Zabrze na rzecz rozwoju przedsiębiorczości. **(proszę zaznaczyć X odpowiednie pozycje z poniższej listy)**

	Świadczone przez Urząd Miasta i/lub jednostki miejskie	Świadczone przez podmioty prywatne
usługi w zakresie pozyskiwania pracowników dla firm		
usługi szkoleniowe dla właścicieli i menedżerów		
usługi umożliwiające firmom udział w targach i innych wydarzeniach biznesowych i gospodarczych		
dostosowanie usług edukacyjnych w zakresie szkolnictwa zawodowego/branżowego do zmieniających się potrzeb przedsiębiorców		
usługi doradcze w zakresie pozyskiwania środków na rozwój firmy		
usługi w zakresie promocji firm oraz ich produktów		
informacja o procedurach administracyjnych		
usługi w zakresie pozyskiwania kooperantów		
ułatwienie kontaktów z placówkami B+R i uczelniami wyższymi w zakresie rozwoju innowacji		
zintegrowana informacja o przetargach Miasta i jednostek miejskich		
opiekun inwestora		

4. Jakie inne usługi należy rozwinąć w Zabrze na rzecz rozwoju przedsiębiorczości?  
.....  
.....

5. W której dzielnicy Zabrze Pani/Pana zdaniem występują największe problemy: **(proszę wskazać, nie więcej niż trzy)**

Największe **problemy społeczne** (w szczególności bezrobocie, ubóstwo, przestępczość, wysoka liczba mieszkańców będących osobami ze szczególnymi potrzebami, niski poziom edukacji lub kapitału społecznego, a także niewystarczający poziom uczestnictwa w życiu publicznym i kulturalnym) występują w **(proszę wskazać, nie więcej niż trzy)**  
.....

Największe **problemy gospodarcze** (niski stopień przedsiębiorczości, słaba kondycja lokalnych przedsiębiorstw) występują w **(proszę wskazać, nie więcej niż trzy)**  
.....

Największe **problemy środowiskowe** ( niskie standardy jakości środowiska, w tym jakość środowiska, obecność odpadów stwarzających zagrożenie dla życia, zdrowia ludzi lub stanu środowiska) występują w **(proszę wskazać, nie więcej niż trzy)**

.....

Największe problemy **przestrzenno-funkcjonalne** (niewystarczające wyposażenie w infrastrukturę techniczną i społeczną lub jej zły stan techniczny, braku dostępu do podstawowych usług lub ich niska jakość, niedostosowanie rozwiązań urbanistycznych do zmieniających się funkcji obszaru, niedostosowanie infrastruktury do potrzeb osób ze szczególnymi potrzebami), występują w **(proszę wskazać, nie więcej niż trzy)**

.....

Największe problemy w **sferze technicznej** (w szczególności degradacji stanu technicznego obiektów budowlanych, w tym o przeznaczeniu mieszkaniowym, oraz niefunkcjonowaniu rozwiązań technicznych umożliwiających efektywne korzystanie z obiektów budowlanych, w szczególności w zakresie energooszczędności, ochrony środowiska i zapewniania dostępności osobom ze szczególnymi potrzebami, występują w **(proszę wskazać, nie więcej niż trzy)**

.....

6. Które miejsca lub obiekty zapomniane, niewykorzystywane w Zabrze mogłyby być zrewitalizowane w interesie miasta i mieszkańców, w tym na cele transformacji gospodarczej? (proszę wskazać miejsce i sposób zagospodarowania)

.....

7. Czy Pani/Pana firma jest członkiem instytucji otoczenia biznesu / samorządu gospodarczego lub jest zainteresowana przynależnością do samorządu gospodarczego? **(proszę zaznaczyć X odpowiednie)**

TAK należę	
NIE należę i nie planuję przynależć	
NIE należę, ale jestem zainteresowany przynależnością	

8. Jakie działania umożliwią utrzymanie obecnych przedsiębiorców oraz pozwolą przyciągnąć nowych?

.....  
.....

## METRYCZKA

W firmie zajmuję stanowisko:

właściciel	
wyższa kadra zarządzająca	
średni szczebel kierowniczy	
Pracownik	
Inne, jakie?	

Liczba osób zatrudnionych w firmie

1-5 (w tym samozatrudnienie)	
6-9	
10-49	
50-249	
250 i więcej	

#### Status prawny firmy

osoba fizyczna prowadząca działalność gospodarczą	
spółka cywilna	
spółka prawa handlowego	
przedsiębiorstwo państwowe/ spółka komunalna	
Inny, jaki?	

#### Sektor działalności

usługi	
handel	
produkcja	

Ankieta dla organizacji pozarządowych

1. Jak oceniacie Państwo poziom aktywności mieszkańców Zabrze? **(proszę zaznaczyć X stwierdzenie, które najlepiej oddaje stan faktyczny, proszę wskazać tylko 1 odpowiedź)**

Mieszkańcy są bardzo aktywni, wychodzą z własnymi inicjatywami działań, chętnie włączają się w działania podejmowane przez samorząd lub sektor pozarządowy.	
Mieszkańcy przejawiają zainteresowanie działaniami podejmowanymi w mieście, ale ich osobisty udział w takich działaniach jest okazjonalny.	
Społeczność lokalna jest bardzo zróżnicowana pod względem aktywności; wśród ogółu mieszkańców słabo angażujących się w rozwój miasta wyróżniają się środowiska liderów i aktywistów działających na rzecz miasta lub wspólnot lokalnych.	
Mieszkańcy chętnie oceniają miasto, jego władze (Urząd Miasta) oraz instytucje i organizacje działające w mieście, ale sami bardzo rzadko angażują się w konkretne działania.	
Mieszkańcy słabo utożsamiają się z miastem, nie interesują się jego rozwojem, nie przejawiają aktywności społecznej.	

2. Wokół jakich wartości i celów można najłatwiej skupić mieszkańców Zabrze? W jaki rodzaj działań można najłatwiej włączyć mieszkańców?  
**(proszę zaznaczyć X odpowiednie pozycje z poniższej listy, nie więcej niż trzy)**

działania charytatywne	
działania na rzecz estetyki i przestrzeni w swojej dzielnicy	
działania kulturalne, na rzecz zachowania dziedzictwa kulturowego	
działania edukacyjne, podnoszące świadomość obywatelską mieszkańców	
działania na rzecz poprawy jakości środowiska przyrodniczego	
działania integrujące społeczności lokalne, działania integracji międzypokoleniowej	

inne działania – proszę podać jakie:

.....

.....

3. W jakich dziedzinach działania sektora pozarządowego stanowić mogą najważniejsze uzupełnienie i wzbogacenie wobec działań samorządu lokalnego?  
**(proszę zaznaczyć X odpowiednie pozycje z poniższej listy, nie więcej niż trzy)**

rozwiązywanie problemów społecznych	
rozwiązywanie problemów ekologicznych	
pielęgnowanie dziedzictwa kulturowego	
podnoszenie kompetencji (zawodowych, cywilizacyjnych, społecznych) mieszkańców,	
rewitalizacja miasta	
integracja środowisk w mieście	

inne dziedziny – proszę podać jakie:

.....  
.....

4. W której dzielnicy Zabrze Pani/Pana zdaniem występują największe problemy:

**(proszę wskazać, nie więcej niż trzy )**

Największe **problemy społeczne** (w szczególności bezrobocie, ubóstwo, przestępczość, wysoka liczba mieszkańców będących osobami ze szczególnymi potrzebami, niski poziom edukacji lub kapitału społecznego, a także niewystarczający poziom uczestnictwa w życiu publicznym i kulturalnym) występują w: **(proszę wskazać, nie więcej niż trzy )**

.....

Największe **problemy gospodarcze** (niski stopień przedsiębiorczości, słaba kondycja lokalnych przedsiębiorstw) występują : **(proszę wskazać, nie więcej niż trzy )**

.....

Największe **problemy środowiskowe** ( niskie standardy jakości środowiska, w tym jakość środowiska, obecność odpadów stwarzających zagrożenie dla życia, zdrowia ludzi lub stanu środowiska) występują : **(proszę wskazać, nie więcej niż trzy )**

.....

Największe problemy **przestrzenno-funkcjonalne** (niewystarczające wyposażenie w infrastrukturę techniczną i społeczną lub jej zły stan techniczny, braku dostępu do podstawowych usług lub ich niska jakość, niedostosowanie rozwiązań urbanistycznych do zmieniających się funkcji obszaru, niedostosowanie infrastruktury do potrzeb osób ze szczególnymi potrzebami), występują : **(proszę wskazać, nie więcej niż trzy )**

.....

Największe problemy w **sferze technicznej** (w szczególności degradacji stanu technicznego obiektów budowlanych, w tym o przeznaczeniu mieszkaniowym, oraz нефункционowaniu rozwiązań technicznych umożliwiających efektywne korzystanie z obiektów budowlanych, w szczególności w zakresie energooszczędności, ochrony środowiska i zapewniania dostępności osobom ze szczególnymi potrzebami, występują : **(proszę wskazać, nie więcej niż trzy )**

.....

5. Które miejsca lub obiekty zapomniane, niewykorzystywane w Zabrzu mogłyby być zrewitalizowane w interesie miasta i mieszkańców, w tym na cele transformacji gospodarczej? (proszę wskazać miejsce i sposób zagospodarowania)

.....  
.....  
.....

METRYCZKA:

Liczba osób zatrudnionych w różnej formie w organizacji.

brak osób zatrudnionych	
1-5 osób	
6-9 osób	
10-15 osób	
powyżej 15 osób	

Okres funkcjonowania organizacji:

do 1 roku	
od 1 roku do 3 lat	
od 3 do 5 lat	
powyżej 5 lat	

Obszar działania organizacji:

miasto	
miasto i gminy sąsiednie	
subregion i region	
kraj	

Główne podmioty w mieście, z którymi współpracuje organizacja:

nie współpracuję z innymi podmiotami	
samorząd lokalny	
spółdzielnie mieszkaniowe, wspólnoty lokatorskie	
inne organizacje pozarządowe	
parafie	
szkoły i inne podmioty edukacji	
podmioty nauki i badań	
instytucje kultury	
lokalny biznes	
inwestorzy zewnętrzni	

inne podmioty – proszę wskazać jakie:

.....  
Główna misja organizacji:

rozwój kapitału ludzkiego	
ochrona środowiska	
zachowanie dziedzictwa kulturowego	
pomoc społeczna	
integracja społeczna	

edukacja	
nauka	
ekonomia społeczna	
działalność charytatywna	

inne – proszę wskazać jakie:

.....



## Załączniki z II fazy konsultacji

## Ogłoszenie o konsultacjach w fazie II

PREZYDENT MIASTA  
(pieczęć Prezydenta Miasta)  
ZABRZE  
województwo śląskie

Zabrze, 24.03.2022 r.

### OGŁOSZENIE

#### PREZYDENTA MIASTA ZABRZE

##### o konsultacjach społecznych projektu uchwały w sprawie wyznaczenia obszaru zdegradowanego i obszaru rewitalizacji Miasta Zabrze

Na podstawie art. 11 ust. 3 i art. 6 ustawy z dnia 9 października 2015r. o rewitalizacji (t. j. Dz. U. z 2021. poz. 485)

##### **zawiadamiam**

o rozpoczęciu konsultacji społecznych projektu uchwały w sprawie wyznaczenia obszaru zdegradowanego i obszaru rewitalizacji Miasta Zabrze.

**Konsultacje społeczne będą prowadzone od 4 marca 2022 r. do 4 kwietnia 2022 r. w następujących formach :**

1. zbieranie uwag:
  - w postaci papierowej przekazanej osobiście do : Urząd Miejski w Zabrzu, Biuro Planowania Przestrzennego, ul. Piastowska 11, pok.1-3;
  - w postaci papierowej przekazanej pocztą na adres: Urząd Miejski w Zabrzu , Biuro Planowania Przestrzennego, ul. Piastowska 11 , 41-800 Zabrze;
2. zbieranie uwag w postaci poczty elektronicznej na adres mail: sekretariat \_ [bpp@um.zabrze.pl](mailto:bpp@um.zabrze.pl);

**Projekt uchwały w sprawie wyznaczenia obszaru zdegradowanego i obszaru rewitalizacji Miasta Zabrze, a także formularz uwag będzie udostępniony:**

- w formie elektronicznej **na stronie Biuletynu Informacji Publicznej Miasta Zabrze** w zakładce *Urząd Miejski/Konsultacje społeczne z mieszkańcami*
- w formie tradycyjnej (drukowanej) na żądanie osób zainteresowanych, zostaną udostępnione w siedzibie Urzędu Miejskiego w Zabrzu, w Biurze Planowania Przestrzennego przy ul. Piastowskiej 11, pok. 1-3 (I piętro) w godz. 8<sup>00</sup> do 15<sup>00</sup> (tel. 32 37 33 524).

Z uwagi na obostrzenia oraz zasady bezpieczeństwa sanitarnego chęć wglądu do dokumentów należy zgłosić wcześniej telefonicznie pod nr 32 37 33 524 lub mailowo na adres: [sekretariat\\_bpp@um.zabrze.pl](mailto:sekretariat_bpp@um.zabrze.pl) w celu ustalenia terminu indywidualnego spotkania, podczas którego stosowane będą obowiązujące zasady bezpieczeństwa sanitarnego, w tym obowiązek zakrywania ust i nosa oraz zachowania dystansu społecznego.

W przypadku zgłoszenia mailem, termin spotkania zostanie wysłany na adres mailowy nadawcy lub inny wskazany do korespondencji adres poczty mail.

Konsultacje społeczne będą prowadzone przy zachowaniu zasady bezpieczeństwa sanitarnego również podczas warsztatów z wykorzystaniem formy wywiadu i ankiet kierowanych do grup przedstawicielskich Warsztaty z grupami interesariuszy: mieszkańcami, przedstawicielami NGO-ów, przedstawicielami Miasta Zabrze oraz przedsiębiorcami odbędą się w dniach: 9 marzec 2022 r., 10 marzec 2022 r. oraz 23 marzec 2022 r. i 24 marzec 2022 r., od godziny 17<sup>00</sup> do 19<sup>00</sup> w Centrum Usług Społecznych przy ul. Stalmacha 7 w Zabrzu. Chęć udziału w warsztatach należy zgłosić najpóźniej do 3 marca 2022 r. telefonicznie pod nr 32 37 33 524 lub mailowo na adres: [sekretariat\\_bpp@um.zabrze.pl](mailto:sekretariat_bpp@um.zabrze.pl).

Z dodatkowymi informacjami dotyczącymi prowadzonych prac z zakresu rewitalizacji można zapoznać się na stronie [https://miastozabrze.pl/dla\\_mieszkancow/rewitalizacja](https://miastozabrze.pl/dla_mieszkancow/rewitalizacja).

PREZYDENT MIASTA

*Małgorzata Mańka-Szulik*

Załącznik:

1. Informacja o przetwarzaniu danych osobowych.

OGŁOSZENIE



## OGŁOSZENIE PREZYDENTA MIASTA ZABRZE

o konsultacjach społecznych projektu uchwały  
w sprawie wyznaczenia obszaru zdegradowanego i obszaru rewitalizacji Miasta Zabrze

Na podstawie art. 11 ust. 3 i art. 6 ustawy z dnia 9 października 2015r. o rewitalizacji (t. j. Dz. U. z 2021. poz. 485)

**zawiadamiam**

o rozpoczęciu konsultacji społecznych projektu uchwały w sprawie wyznaczenia obszaru zdegradowanego i obszaru rewitalizacji Miasta Zabrze.

**Konsultacje społeczne będą prowadzone od 4 marca 2022 r. do 4 kwietnia 2022 r. w następujących formach :**

1. zbieranie uwag:

- w postaci papierowej przekazanej osobiście do : Urząd Miejski w Zabrze, Biuro Planowania Przestrzennego, ul. Piastowska 11, pok.1-3;
- w postaci papierowej przekazanej pocztą na adres: Urząd Miejski w Zabrze, Biuro Planowania Przestrzennego, ul. Piastowska 11, 41-800 Zabrze;

2. zbieranie uwag w postaci poczty elektronicznej na adres mail: [sekretariat\\_bpp@um.zabrze.pl](mailto:sekretariat_bpp@um.zabrze.pl);

**Projekt uchwały w sprawie wyznaczenia obszaru zdegradowanego i obszaru rewitalizacji Miasta Zabrze, a także formularz uwag będzie udostępniony:**

- w formie elektronicznej **na stronie Biuletynu Informacji Publicznej Miasta Zabrze** w zakładce *Urząd Miejski/Konsultacje społeczne z mieszkańcami*
- w formie tradycyjnej (drukowanej) na żądanie osób zainteresowanych, zostaną udostępnione w siedzibie Urzędu Miejskiego w Zabrze, w Biurze Planowania Przestrzennego przy ul. Piastowskiej 11, pok. 1-3 (I piętro) w godz. 8<sup>00</sup> do 15<sup>00</sup> (tel. 32 37 33 524).

Z uwagi na obostrzenia oraz zasady bezpieczeństwa sanitarnego chęć wglądu do dokumentów należy zgłosić wcześniej telefonicznie pod nr 32 37 33 524 lub mailowo na adres: [sekretariat\\_bpp@um.zabrze.pl](mailto:sekretariat_bpp@um.zabrze.pl) w celu ustalenia terminu indywidualnego spotkania, podczas którego stosowane będą obowiązujące zasady bezpieczeństwa sanitarnego, w tym obowiązek zakrywania ust i nosa oraz zachowania dystansu społecznego.

W przypadku zgłoszenia mailem, termin spotkania zostanie wysłany na adres mailowy nadawcy lub inny wskazany do korespondencji adres poczty mail.

Konsultacje społeczne będą prowadzone przy zachowaniu zasady bezpieczeństwa sanitarnego również podczas warsztatów z wykorzystaniem formy wywiadu i ankiet kierowanych do grup przedstawicielskich Warsztaty z grupami interesariuszy: mieszkańcami, przedstawicielami NGO-ów, przedstawicielami Miasta Zabrze oraz przedsiębiorcami odbędą się w dniach: 9 marzec 2022 r., 10 marzec 2022 r. oraz 23 marzec 2022 r. i 24 marzec 2022 r., od godziny 1700 do 1900 w Centrum Usług Społecznych przy ul. Stalmacha 7 w Zabrze. Chęć udziału w warsztatach należy zgłosić najpóźniej do 3 marca 2022 r. telefonicznie pod nr 32 37 33 524 lub mailowo na adres: [sekretariat\\_bpp@um.zabrze.pl](mailto:sekretariat_bpp@um.zabrze.pl).

Z dodatkowymi informacjami dotyczącymi prowadzonych prac z zakresu rewitalizacji można zapoznać się na stronie

[https://miastozabrze.pl/dla\\_mieszkancow/rewitalizacja](https://miastozabrze.pl/dla_mieszkancow/rewitalizacja).

## Projekt uchwały w sprawie wyznaczenia obszaru zdegradowanego i obszaru rewitalizacji

### Projekt Prezydenta Miasta

#### UCHWAŁA NR ..... RADY MIASTA ZABRZE

z dnia ..... 2022 r.

#### **w sprawie wyznaczenia obszaru zdegradowanego i obszaru rewitalizacji Miasta Zabrze.**

Na podstawie art. 3 ust. 1, art. 8 ust. 1, art. 11 ust. 4 oraz ust. 5 pkt 1,a także art. 11 ust. 2 ustawy z dnia 9 października 2015 r. o rewitalizacji (Dz. U. z 2021. poz. 485) oraz art. 18 ust. 2 pkt 15 ustawy z dnia 8 marca 1990 r. o samorządzie gminnym (Dz. U. 2021.poz.1372 ), a także na wniosek Prezydenta Miasta Zabrze opracowany zgodnie z art. 11 ust. 1 i 3 w/w ustawy o rewitalizacji – Rada Miasta Zabrze uchwała, co następuje:

- § 1. Wyznacza się obszar zdegradowany i obszar rewitalizacji Miasta Zabrze.
- § 2. Granice obszarów, o których mowa w § 1, określa załącznik do niniejszej uchwały.
- § 3. Ustanawia się na rzecz Miasta Zabrze prawo pierwokupu wszystkich nieruchomości położonych na obszarze rewitalizacji.
- § 4. Wykonanie uchwały powierza się Prezydentowi Miasta Zabrze.
- § 5. Uchwała wchodzi w życie po upływie czternastu dni od dnia ogłoszenia w Dzienniku Urzędowym Województwa Śląskiego.

#### **UZASADNIENIE**

Miasto Zabrze, by sprostać wymogom ustawowym na podstawie art. 52 pkt.1 ustawy z dnia 09 października 2015 r. o rewitalizacji ( Dz. U. z 2021.poz.485 ) i by realizować po 2023 r. działania służące wyprowadzeniu obszaru zdegradowanego ze stanu kryzysu, przystępuje do nowego programowania rewitalizacji tj. Gminnego Programu Rewitalizacji Miasta Zabrze do 2030 roku. Pierwszym działaniem jest wyznaczenie obszaru zdegradowanego i obszaru do rewitalizacji.

Mapa z zaznaczonym obszarem zdegradowanym i obszarem rewitalizacji



**FORMULARZ PIERWSZEGO ETAPU KONSULTACJI SPOŁECZNYCH**

**„Projektu uchwały o wyznaczeniu obszarów zdegradowanych i obszarów rewitalizacji Miasta Zabrze”**

**I. Informacje o zgłaszającym uwagi/opinie:**

Dane kontaktowe: Imię i Nazwisko/Nazwa instytucji, E-mail/telefon:

.....

**II. Korekty dot. projektu wyznaczenia obszarów zdegradowanych i obszarów rewitalizacji** (obszar zdegradowany prosimy traktować jako obszar, na którym występuje kumulacja problemów społecznych, gospodarczych, przestrzennych, środowiskowych lub infrastrukturalnych, zaś obszar rewitalizacji prosimy traktować jako obszar zdegradowany, który powinien być w pierwszej kolejności poddany działaniom naprawy, odnowy, ożywienia). Prosimy wypełnić prawą kolumnę poniższej tabeli.

<b>Rodzaj korekt</b>	<b>Obszar oraz krótkie uzasadnienie wprowadzenia korekty</b>
Obszary, o które powinien zostać poszerzony obszar zdegradowany	
Obszary, o które powinien zostać poszerzony obszar rewitalizacji	
Obszary, które należy wyłączyć z obszaru zdegradowanego	
Obszary, które należy wyłączyć z obszaru rewitalizacji	

Inne uwagi:

.....

Administratorem Pani/Pana danych osobowych jest Prezydent Miasta Zabrze, którego siedziba mieści się w Urzędzie Miejskim w Zabrzu, 41-800, przy ul. Powstańców Śląskich nr 5-7. Z Inspektorem Ochrony Danych można się skontaktować za pośrednictwem poczty elektronicznej: [iod@um.zabrze.pl](mailto:iod@um.zabrze.pl) lub telefonicznie: 32 373 33 00. Pani/Pana dane osobowe zawarte w korespondencji elektronicznej przetwarzane są w celu kontaktowym oraz innych celach, dla których Państwa dane zostały nam udostępnione, a także dokumentowania ustaleń zawartych w drodze wymiany korespondencji elektronicznej. Pełna treść obowiązku informacyjnego znajduje się pod adresem <https://miastozabrze.pl/dokumenty-i-regulaminy/ochrona-danych-osobowych>.

## Ankieta

Szanowni Państwo!

Miasto Zabrze realizuje prace związane z opracowaniem Gminnego Programu Rewitalizacji. Rewitalizacja to zbiór uporządkowanych działań, których celem jest wyprowadzenie obszaru z sytuacji kryzysowej. Rewitalizacja powinna koncentrować się na tych częściach miasta, gdzie zjawiska kryzysowe są szczególnie dotkliwe. Warunkiem dobrze przeprowadzonego procesu rewitalizacji jest więc wskazanie obszarów, na których w największej skali występują problemy społeczne, gospodarcze, przestrzenne, środowiskowe lub infrastrukturalne. Dlatego zwracamy się do mieszkańców Zabrza, przedsiębiorców i przedstawicieli organizacji pozarządowych z prośbą o wypełnienie poniższej krótkiej ankiety, której celem jest rozpoznanie obszarów, które w opinii zabrzańskiej społeczności powinny zostać poddane procesowi rewitalizacji.

W załączniku do ankiety znajdziecie Państwo mapę, na której zamieszczono obszary problemowe wyznaczone na podstawie analizy danych statystycznych i pierwszego cyklu konsultacji społecznych. Prosimy o odniesienie się do tych obszarów odpowiadając na poniższe pytania.

1. Czy uważacie Państwo, że wyznaczony na mapie obszar obejmuje te części miasta, które powinny zostać poddane rewitalizacji (obszary o największym w skali miasta nasileniu problemów społecznych, gospodarczych, przestrzennych, środowiskowych lub infrastrukturalnych)?

Prosimy zaznaczyć jedno pole z właściwą odpowiedzią (zaznaczenie odbywa się poprzez jednokrotne kliknięcie na danym polu)

- TAK  
 NIE

2. Prosimy wskazać problemy, które w obszarach wyznaczonych na mapie są najbardziej dotkliwe i powinny być traktowane priorytetowo w procesie rewitalizacji. Prosimy o wskazanie tylko tych rodzajów problemów, które są najważniejsze i należy na nich skupić uwagę i środki. Jeżeli w danym obszarze nie występują istotne problemy prosimy nie zaznaczać żadnej odpowiedzi.

Prosimy zaznaczyć odpowiednie pola dla dzielnic wskazanych w tabeli

<b>Nazwa obszaru</b>	<b>Problemy społeczne</b>	<b>Problemy gospodarcze</b>	<b>Problemy z dostępem do infrastruktury</b>	<b>Niska jakość przestrzeni</b>	<b>Niska jakość środowiska przyrodniczego</b>
<i>Biskupice</i>	<input type="checkbox"/>	<input type="checkbox"/>	<input type="checkbox"/>	<input type="checkbox"/>	<input type="checkbox"/>
<i>Centrum Południe (w obszarze wyznaczonym na mapie)</i>	<input type="checkbox"/>	<input type="checkbox"/>	<input type="checkbox"/>	<input type="checkbox"/>	<input type="checkbox"/>
<i>Centrum Północ (w obszarze wyznaczonym na mapie)</i>	<input type="checkbox"/>	<input type="checkbox"/>	<input type="checkbox"/>	<input type="checkbox"/>	<input type="checkbox"/>

<i>Guido</i>	<input type="checkbox"/>	<input type="checkbox"/>	<input type="checkbox"/>	<input type="checkbox"/>	<input type="checkbox"/>
<i>Helenska</i>	<input type="checkbox"/>	<input type="checkbox"/>	<input type="checkbox"/>	<input type="checkbox"/>	<input type="checkbox"/>
<i>Makoszowy</i>	<input type="checkbox"/>	<input type="checkbox"/>	<input type="checkbox"/>	<input type="checkbox"/>	<input type="checkbox"/>
<i>Mikulczyce</i>	<input type="checkbox"/>	<input type="checkbox"/>	<input type="checkbox"/>	<input type="checkbox"/>	<input type="checkbox"/>
<i>Rokitnica</i>	<input type="checkbox"/>	<input type="checkbox"/>	<input type="checkbox"/>	<input type="checkbox"/>	<input type="checkbox"/>
<i>Skłodowskiej-Curie</i>	<input type="checkbox"/>	<input type="checkbox"/>	<input type="checkbox"/>	<input type="checkbox"/>	<input type="checkbox"/>
<i>Śródmieście (w obszarze wyznaczonym na mapie)</i>	<input type="checkbox"/>	<input type="checkbox"/>	<input type="checkbox"/>	<input type="checkbox"/>	<input type="checkbox"/>
<i>Zaborze Południe</i>	<input type="checkbox"/>	<input type="checkbox"/>	<input type="checkbox"/>	<input type="checkbox"/>	<input type="checkbox"/>
<i>Zaborze Północ</i>	<input type="checkbox"/>	<input type="checkbox"/>	<input type="checkbox"/>	<input type="checkbox"/>	<input type="checkbox"/>
<i>Zandka (w obszarze wyznaczonym na mapie)</i>	<input type="checkbox"/>	<input type="checkbox"/>	<input type="checkbox"/>	<input type="checkbox"/>	<input type="checkbox"/>

3. Zakładając, że środki na przeprowadzenie rewitalizacji są ograniczone, prosimy Państwa o wskazanie tych obszarów, które należałyby poddać rewitalizacji w pierwszej kolejności.

Prosimy zaznaczyć w poniższej tabeli **nie więcej niż 6 obszarów**

<b>Nazwa obszaru</b>	<b>Obszary, na których należy skoncentrować działania rewitalizacyjne</b>
<i>Biskupice</i>	<input type="checkbox"/>
<i>Centrum Południe (w obszarze wyznaczonym na mapie)</i>	<input type="checkbox"/>
<i>Centrum Północ (w obszarze wyznaczonym na mapie)</i>	<input type="checkbox"/>
<i>Guido</i>	<input type="checkbox"/>
<i>Helenska</i>	<input type="checkbox"/>
<i>Makoszowy</i>	<input type="checkbox"/>
<i>Mikulczyce</i>	<input type="checkbox"/>
<i>Rokitnica</i>	<input type="checkbox"/>
<i>Skłodowskiej-Curie</i>	<input type="checkbox"/>
<i>Śródmieście (w obszarze wyznaczonym na mapie)</i>	<input type="checkbox"/>
<i>Zaborze Południe</i>	<input type="checkbox"/>

Zaborze Północ	<input type="checkbox"/>
Zandka (w obszarze wyznaczonym na mapie)	<input type="checkbox"/>

4. Prosimy o wpisanie konkretnych miejsc w Zabrze, które w Państwa opinii powinny zostać poddane rewitalizacji – np. ulica, plac, obiekt / budynek, osiedle, skwer, park, teren przemysłowy itp. Prosimy też określić co powinno być rezultatem rewitalizacji (np. rozwiązany problem, udogodnienie dla mieszkańców, wizerunek miasta itp.).

Prosimy wpisać w poniższej tabeli Państwa propozycje

<b>Miejsce w Zabrzu do rewitalizacji (nazwa, adres)</b>	<b>Co powinno być rezultatem rewitalizacji danego miejsca?</b>

5. Proszę zaznaczyć kto wypełnił ankietę:

- mieszkaniec dzielnicy zdegradowanej: .....podaj nazwę dzielnicy
- mieszkaniec innej dzielnicy:.....podaj nazwę dzielnicy
- przedsiębiorca
- przedstawiciel NGO-ów

Informujemy, że po etapie konsultacji społecznych może okazać się niezbędna weryfikacja przebiegu granicy obszaru rewitalizacji lub dopełnienie wskazanych obszarów zdegradowanych o inne podobszary rewitalizacji .

Dziękujemy za udział w badaniu ankietowym





## Delimitacja obszaru zdegradowanego i obszaru rewitalizacji Miasta Zabrze

### spotkanie konsultacyjne

*mgr inż. arch. Małgorzata Bombelka Pełnomocnik Prezydenta Miasta  
ds. Rewitalizacji, Urząd Miejski w Zabrzu*

*dr Krzysztof Wrana – Akademia WSB*

*dr Mariusz Raczek – Akademia WSB*



### Program spotkania:

1. Założenia procesu opracowania Gminnego Programu Rewitalizacji Miasta Zabrze do 2030 roku - mgr inż. arch. Małgorzata Bombelka – Pełnomocnik Prezydenta Miasta ds. Rewitalizacji, Urząd Miejski w Zabrzu
2. Ramy i metodyka wyznaczania obszaru zdegradowanego i rewitalizacji - założenia uchwały delimitacyjnej – dr Mariusz Raczek, Akademia WSB
3. Prace warsztatowe i dyskusja – dr Krzysztof Wrana, Akademia WSB

## Założenia procesu opracowania Gminnego Programu Rewitalizacji Miasta Zabrze do 2030 roku

---

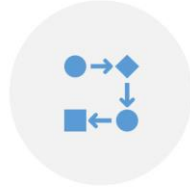
Małgorzata Bombelka – Pełnomocnik Prezydenta Miasta ds. Rewitalizacji,  
Urząd Miejski w Zabrzu

## Ramy i metodyka wyznaczania obszaru zdegradowanego i rewitalizacji - założenia uchwały delimitacyjnej

---

dr Mariusz Raczek, Akademia WSB

## Rewitalizacja



STANOWI PROCES WYPROWADZANIA ZE STANU KRYZYSOWEGO OBSZARÓW ZDEGRADOWANYCH, PROWADZONY W SPOSÓB KOMPLEKSOWY, POPRZEZ ZINTEGROWANE DZIAŁANIA NA RZECZ LOKALNEJ SPOŁECZNOŚCI, PRZESTRZENI I GOSPODARKI, SKONCENTROWANE TERYTORIALNIE, PROWADZONE PRZEZ INTERESARIUSZY REWITALIZACJI NA PODSTAWIE GMINNEGO PROGRAMU REWITALIZACJI.



W CELU OPRACOWANIA DIAGNOZ SŁUŻĄCYCH WYZNACZENIU OBSZARU ZDEGRADOWANEGO I OBSZARU REWITALIZACJI ORAZ SPORZĄDZENIU ALBO ZMIANIE GMINNEGO PROGRAMU REWITALIZACJI, PREZYDENT MIASTA PROWADZI ANALIZY, W KTÓRYCH WYKORZYSTUJE OBIEKTYWNE I WERYFIKOWALNE MIERNIKI I METODY BADAWCZE DOSTOSOWANE DO LOKALNYCH UWARUNKOWAŃ.

## Obszar zdegradowany

obszar gminy znajdujący się w stanie kryzysowym z powodu koncentracji negatywnych zjawisk społecznych, w szczególności bezrobocia, ubóstwa, przestępczości, wysokiej liczby mieszkańców będących osobami ze szczególnymi potrzebami, (...), niskiego poziomu edukacji lub kapitału społecznego, a także niewystarczającego poziomu uczestnictwa w życiu publicznym i kulturalnym, można wyznaczyć jako obszar zdegradowany w przypadku występowania na nim ponadto co najmniej jednego z następujących negatywnych zjawisk:



### gospodarczych

w szczególności niskiego stopnia przedsiębiorczości, słabej kondycji lokalnych przedsiębiorstw



### środowiskowych

w szczególności przekroczenia standardów jakości środowiska, obecności odpadów stwarzających zagrożenie dla życia, zdrowia ludzi lub stanu środowiska



### przestrzenno-funkcjonalnych

w szczególności niewystarczającego wyposażenia w infrastrukturę techniczną i społeczną lub jej złego stanu technicznego, braku dostępu do podstawowych usług lub ich niskiej jakości, niedostosowania rozwiązań urbanistycznych do zmieniających się funkcji obszaru, niedostosowania infrastruktury do potrzeb osób ze szczególnymi potrzebami, niskiego poziomu obsługi komunikacyjnej, niedoboru lub niskiej jakości terenów publicznych,



### technicznych

w szczególności degradacji stanu technicznego obiektów budowlanych, w tym o przeznaczeniu mieszkaniowym, oraz niefunkcjonowaniu rozwiązań technicznych umożliwiających efektywne korzystanie z obiektów budowlanych, w szczególności w zakresie energooszczędności, ochrony

# Obszar zdegradowany

obszar gminy znajdujący się w stanie kryzysowym z powodu koncentracji negatywnych zjawisk społecznych, w szczególności bezrobocia, ubóstwa, przestępczości, wysokiej liczby mieszkańców będących osobami ze szczególnymi potrzebami, (...), niskiego poziomu edukacji lub kapitału społecznego, a także niewystarczającego poziomu uczestnictwa w życiu publicznym i kulturalnym, można wyznaczyć jako obszar zdegradowany w przypadku występowania na nim ponadto co najmniej jednego z następujących negatywnych zjawisk:



## gospodarczych

w szczególności niskiego stopnia przedsiębiorczości, słabej kondycji lokalnych przedsiębiorstw



## środowiskowych

w szczególności przekroczenia standardów jakości środowiska, obecności odpadów stwarzających zagrożenie dla życia, zdrowia ludzi lub stanu środowiska



## przestrzenno-funkcjonalnych

w szczególności niewystarczającego wyposażenia w infrastrukturę techniczną i społeczną lub jej złego stanu technicznego, braku dostępu do podstawowych usług lub ich niskiej jakości, niedostosowania rozwiązań urbanistycznych do zmieniających się funkcji obszaru, niedostosowania infrastruktury do potrzeb osób ze szczególnymi potrzebami, niskiego poziomu obsługi komunikacyjnej, niedoboru lub niskiej jakości terenów publicznych,



## technicznych

w szczególności degradacji stanu technicznego obiektów budowlanych, w tym o przeznaczeniu mieszkaniowym, oraz niefunkcjonowaniu rozwiązań technicznych umożliwiających efektywne korzystanie z obiektów budowlanych, w szczególności w zakresie energooszczędności, ochrony



# Obszar rewitalizacji

obszar obejmujący całość lub część obszaru zdegradowanego, cechujący się szczególną koncentracją negatywnych zjawisk społecznych, w szczególności bezrobocia, ubóstwa, przestępczości, wysokiej liczby mieszkańców będących osobami ze szczególnymi potrzebami, (...), niskiego poziomu edukacji lub kapitału społecznego, a także niewystarczającego poziomu uczestnictwa w życiu publicznym i kulturalnym

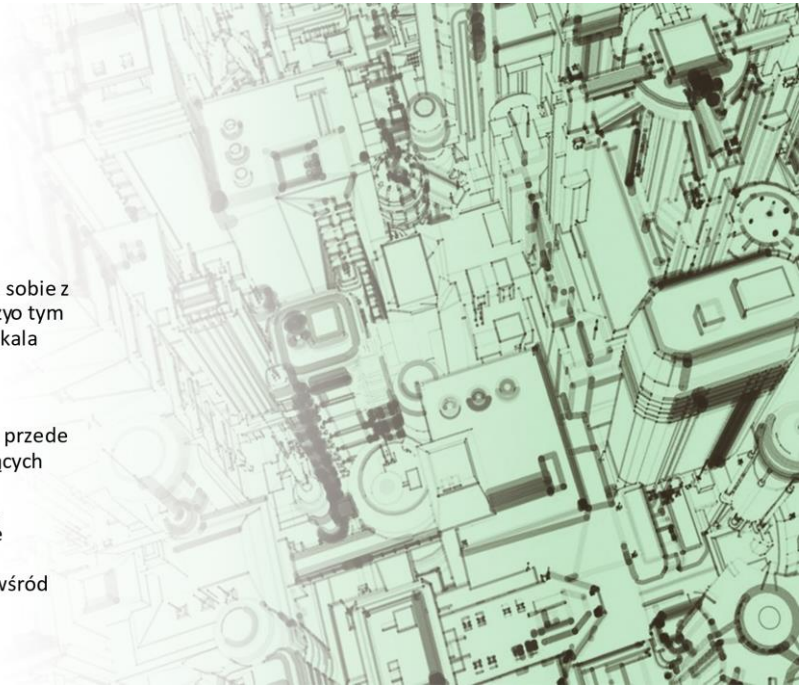
Obszar rewitalizacji **nie może być większy niż 20% powierzchni gminy oraz zamieszkały przez więcej niż 30% liczby mieszkańców gminy**

## Dotychczasowy proces rewitalizacji

Miasto Zabrze w sposób skuteczny radzi sobie z wyzwaniami rewitalizacyjnymi. Świadczyo tym w pierwszym rzędzie zmniejszająca się skala problemów społecznych dotyczących mieszkańców.

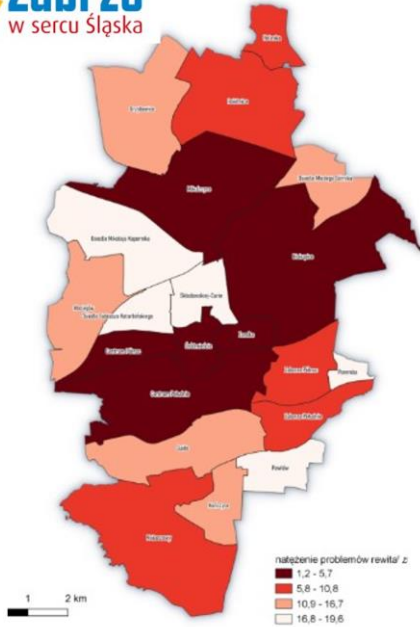
Przejawy poprawy sytuacji w Mieście to przede wszystkim pozytywne zmiany tak znaczących wskaźników jak:

- obniżenie liczby osób bezrobotnych,
- spadek liczby osób korzystających ze świadczeń socjalnych,
- spadek wskaźników przestępczości wśród osób nieletnich



## Wyzwania rewitalizacyjne stojące przed Miastem

- regres demograficzny charakterystyczny dla postindustrialnych miast Metropolii wyrażający się w zmianie struktury wiekowej oraz migracjach,
- ze względu na zmiany demograficzne konieczność poszerzenia oferty dla osób starszych i z niepełnosprawnościami
- dalsze działania podnoszące aktywność zawodową i gospodarczą mieszkańców pozwalającą na zwiększenie dynamiki obniżania poziomu bezrobocia oraz zwiększenie potencjału sektora gospodarczego w Mieście,
- rozwarstwienie sytuacji społecznej dzielnic – występowanie skupisk osób, które są trudne do aktywizacji,
- relatywnie niski poziom aktywności społecznej mieszkańców i słabe tempo wzrostu takiego zaangażowania
- utrzymujący się poziom przestępstw kryminalnych obniżający bezpieczeństwo w Mieście,
- w niektórych środowiskach rosnący problem uzależnień,
- utrzymujący się a w niektórych środowiskach rosnący poziom przemocy w rodzinie,
- część zasobów mieszkaniowych o słabym wyposażeniu



## Natężenie problemów rewitalizacyjnych na podstawie badania ankietowego – pierwszy etap konsultacji

### Wysoka skala problemów

- Biskupice,
- Centrum Południe
- Centrum Północ
- Mikulczyce
- Zandka

### Ponadprzeciętna

- Helenka,
- Makoszowy,
- Rokitnica
- Śródmieście
- Zaborze Południe
- Zaborze Północ

### Poniżej przeciętnej

- Grzybowice
- Guido
- Kończyce
- Maciejów
- Osiedle Młodego Górnika

### Niska skala

- Osiedle Mikołaja Kopernika
- Osiedle Tadeusza Kotarbińskiego
- Skłodowskiej – Curie
- Poremba
- Pawłów

## Wyznaczenie obszaru zdegradowanego na podstawie obiektywnych i weryfikowalnych mierników

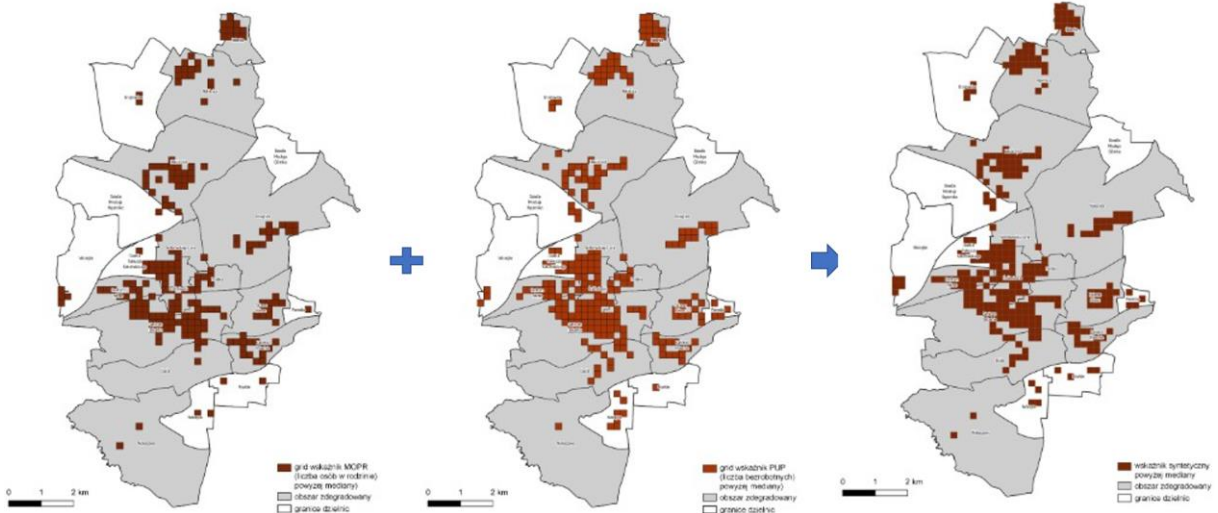
OBSZAR KONCENTRACJI PROBLEMÓW	WSKAŹNIKI
<b>Społecznych</b>	<ul style="list-style-type: none"> <li>a) Liczba osób w rodzinie objętych wsparciem z systemu pomocy społecznej - ogółem</li> <li>b) Liczba osób w rodzinie objętych wsparciem z systemu pomocy społecznej – na 100 mieszkańców</li> <li>c) Liczba osób bezrobotnych – na 100 mieszkańców</li> <li>d) Liczba osób długotrwale bezrobotnych – na 100 mieszkańców</li> <li>e) Frekwencja wyborcza wyborach samorządowych 2018 roku</li> <li>f) Liczba zdarzeń – Bójka i pobicie, Kradzież cudzej rzeczy, Uszczerbek na zdrowiu w 2020 roku</li> <li>g) Wyniki egzaminu ośmioklasisty w 2021 roku</li> </ul>
<b>Gospodarczych</b>	<ul style="list-style-type: none"> <li>a) Liczba przedsiębiorstw na 100 mieszkańców</li> </ul>
<b>Środowiskowych</b>	<ul style="list-style-type: none"> <li>a) Udział powierzchni zielonych w powierzchni ogółem</li> <li>b) Powierzchnia składowisk w powierzchni ogółem</li> </ul>
<b>Przestrzenno-funkcjonalnych</b>	<ul style="list-style-type: none"> <li>a) Liczba szkół na 100 mieszkańców</li> <li>b) Liczba przedszkoli na 100 mieszkańców</li> <li>c) Udział powierzchni pokrytych planem miejscowych w powierzchni ogółem</li> <li>d) Ludność na 1 km<sup>2</sup> terenów mieszkaniowych</li> </ul>
<b>Technicznym</b>	<ul style="list-style-type: none"> <li>a) Wskaźnik technicznego stanu budynku</li> </ul>

## Obszar zdegradowany

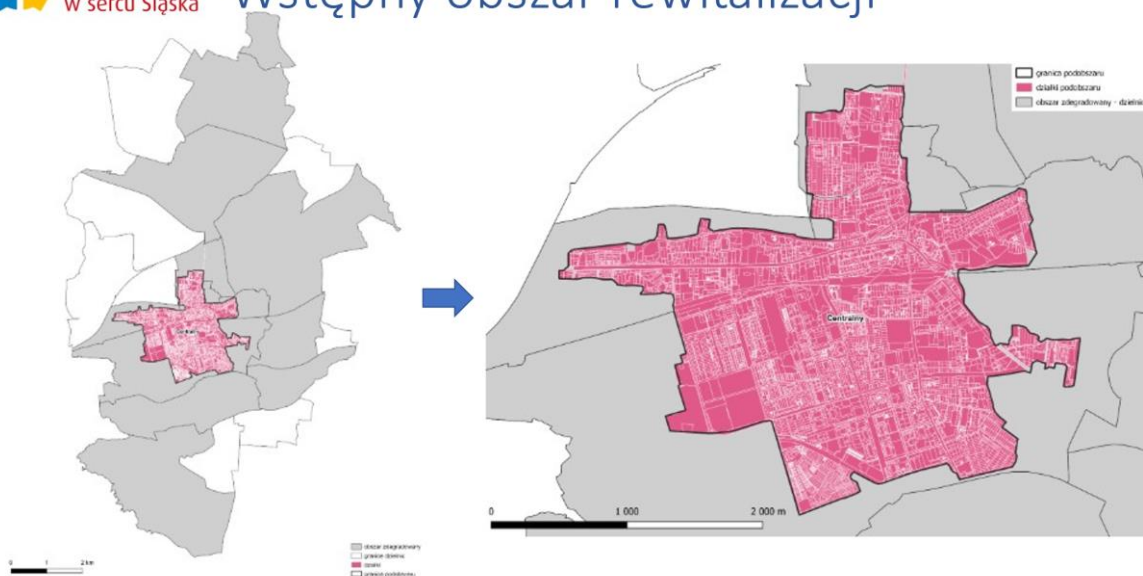


dzielnica
Centrum Południe
Rokitnica
Śródmieście
Guido
Helenka
Mikulczyce
Zabrze Północ
Biskupice
Zandka
Centrum Północ
Skłodowskiej -Curie
Pawłów
Zabrze Południe
Makoszowy

## Potencjalny obszar rewitalizacji



## Wstępny obszar rewitalizacji



## Prace warsztatowe i dyskusja

dr Krzysztof Wrana  
Akademia WSB





*W jakim obszarze wskazanych terenów jako obszaru zdegradowanego Pani/Pana zdaniem występują największe problemy - prosimy o zaznaczenie na mapie obszarów, miejsc o szczególnym natężeniu problemów.*

*- jakie problemy występują we wskazanym obszarze?*

*- jakie kluczowe podmioty, osoby, instytucje należy włączyć we wskazanym obszarze do działań w zakresie rewitalizacji?*

*- jakie zasoby / czynniki w obszarze można wykorzystać na rzecz rewitalizacji?*

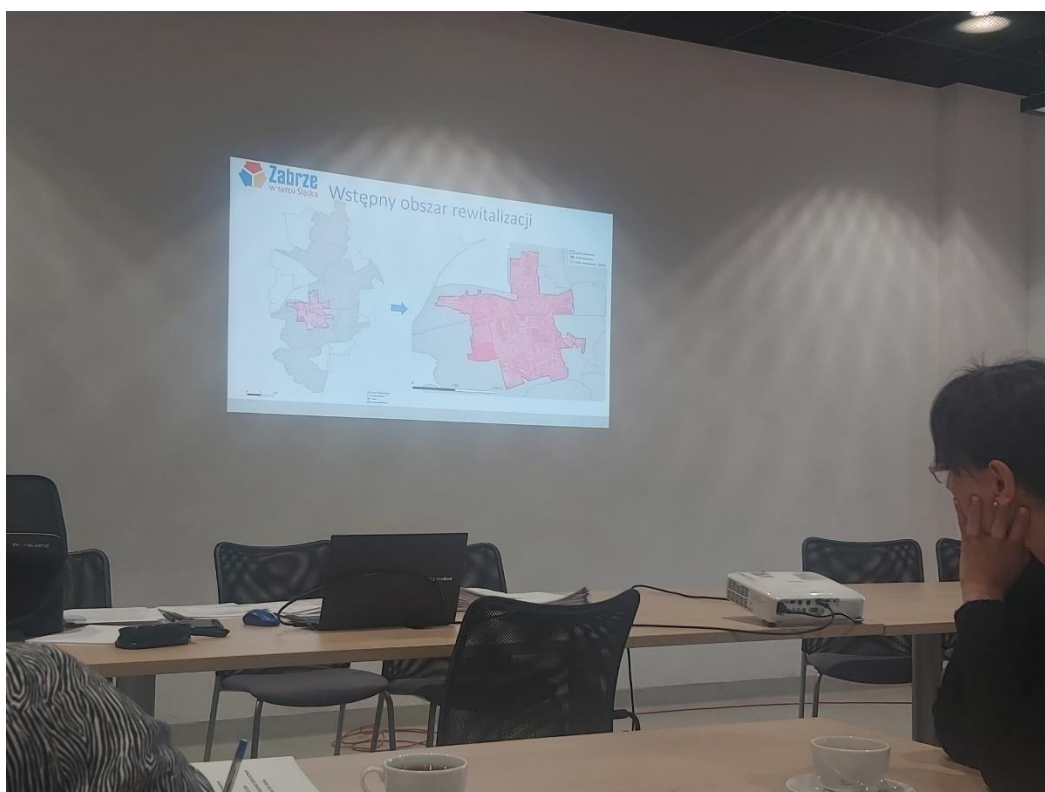
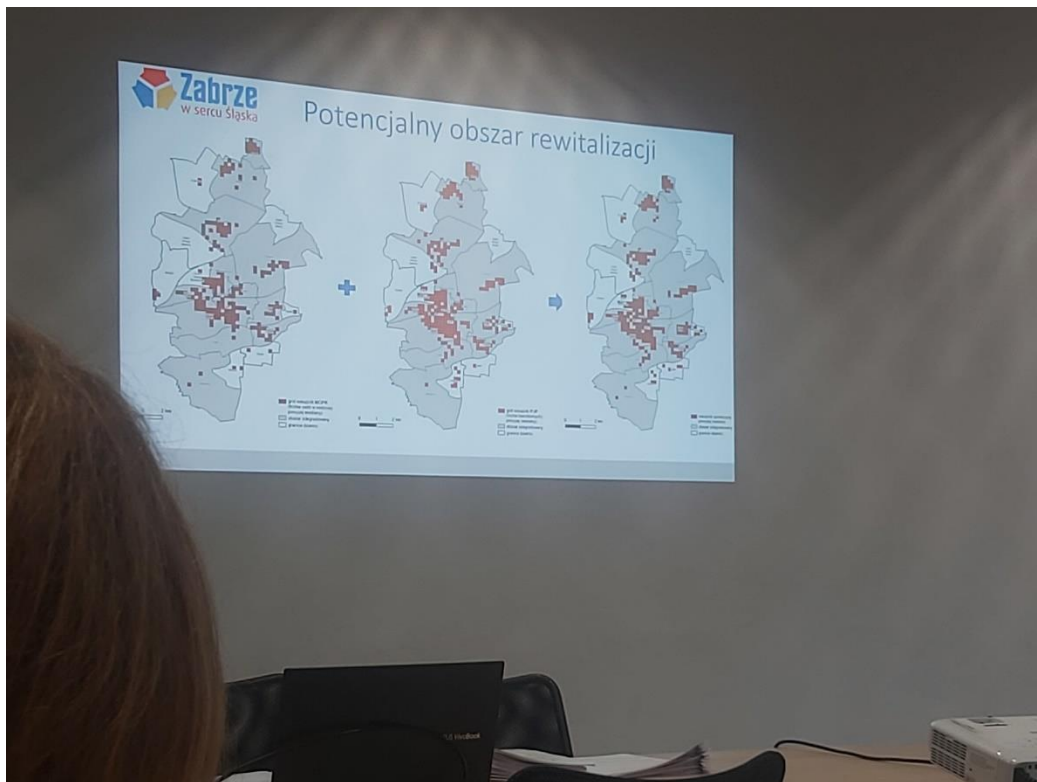
*- jakie bariery / czynniki w obszarze mogą utrudnić / blokować ich rewitalizację?*

**Typ terenów i obiektów:**

- Wizerunkowe przestrzenie publiczne – place, ulice handlowe, pasáže, targowiska, ...
- Kolonie robotnicze, „stare” osiedla mieszkaniowe, przestrzenie publiczne/wspólne na osiedlach, podwórka,
- Blokowiska (osiedla z „wielkiej płyty”), osiedla socjalne,
- Przestrzenie publiczne/wspólne na osiedlach, podwórka, miejsca spotkań mieszkańców
- Tereny/obiekty dziedzictwa kulturowego, obiekty sakralne (kościół, kaplice, cmentarze)
- Tereny i obiekty przemysłowe
- Infrastruktura edukacyjna, kulturalna
- Infrastruktura sportowa i rekreacyjna
- Przystanki komunikacji publicznej, dworce, ...
- Tereny dziedzictwa przyrodniczego, parki, zieleni miejska
- Inne....

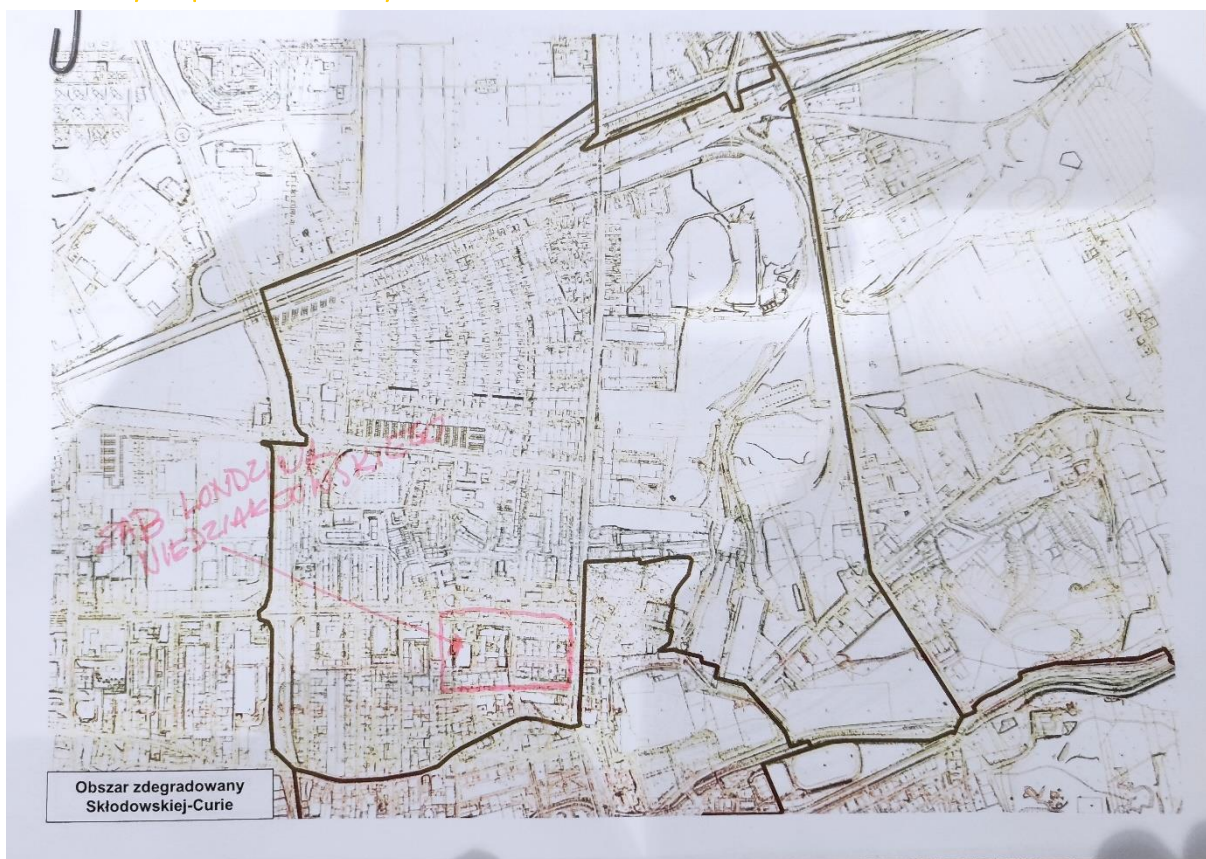
*Dziękujemy Państwu za udział w spotkaniu.*

Zdjęcia z warsztatów konsultacyjnych

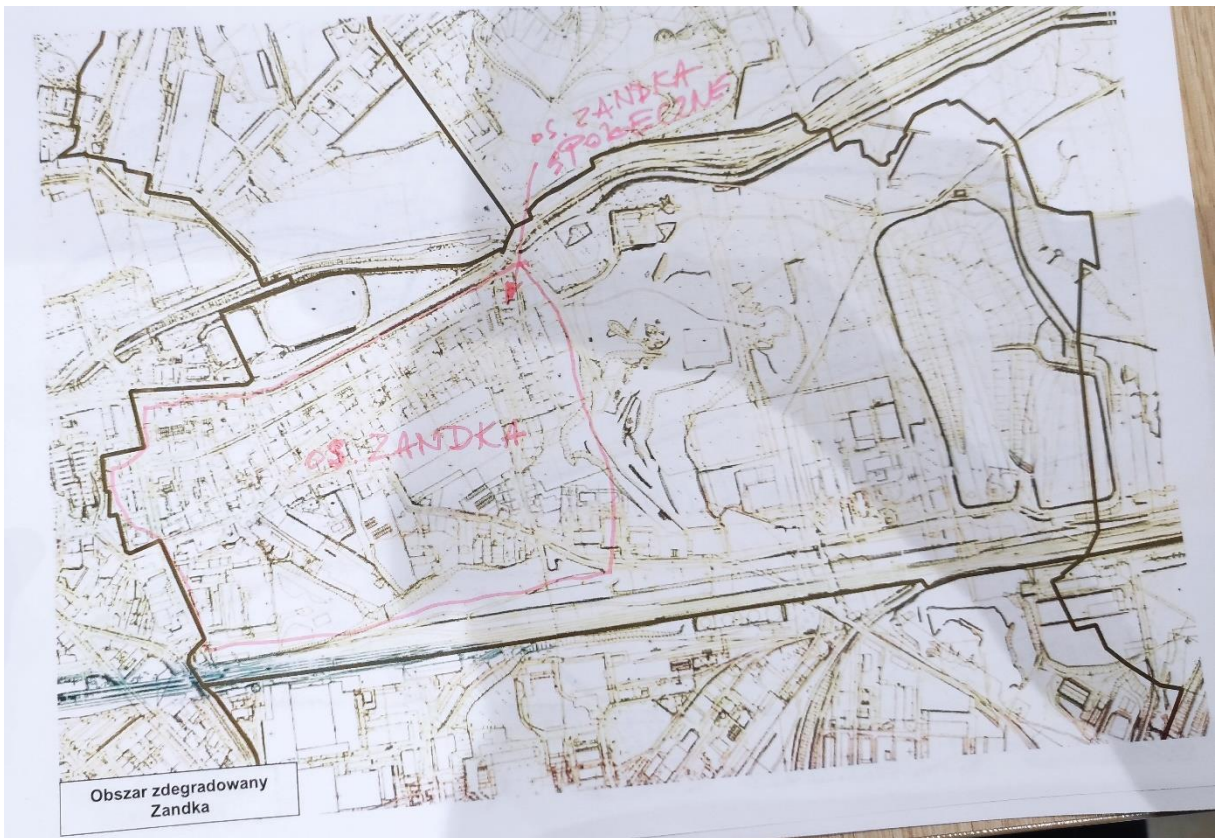


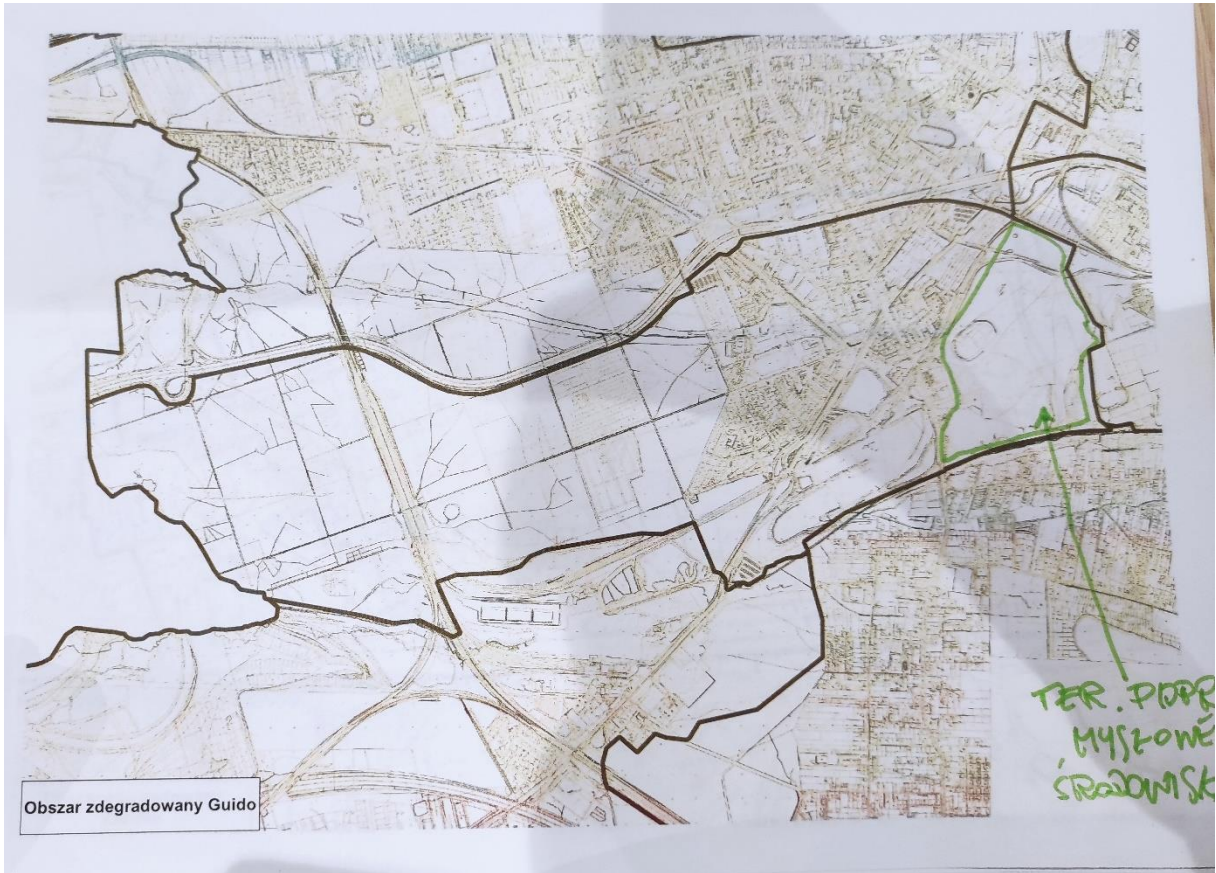


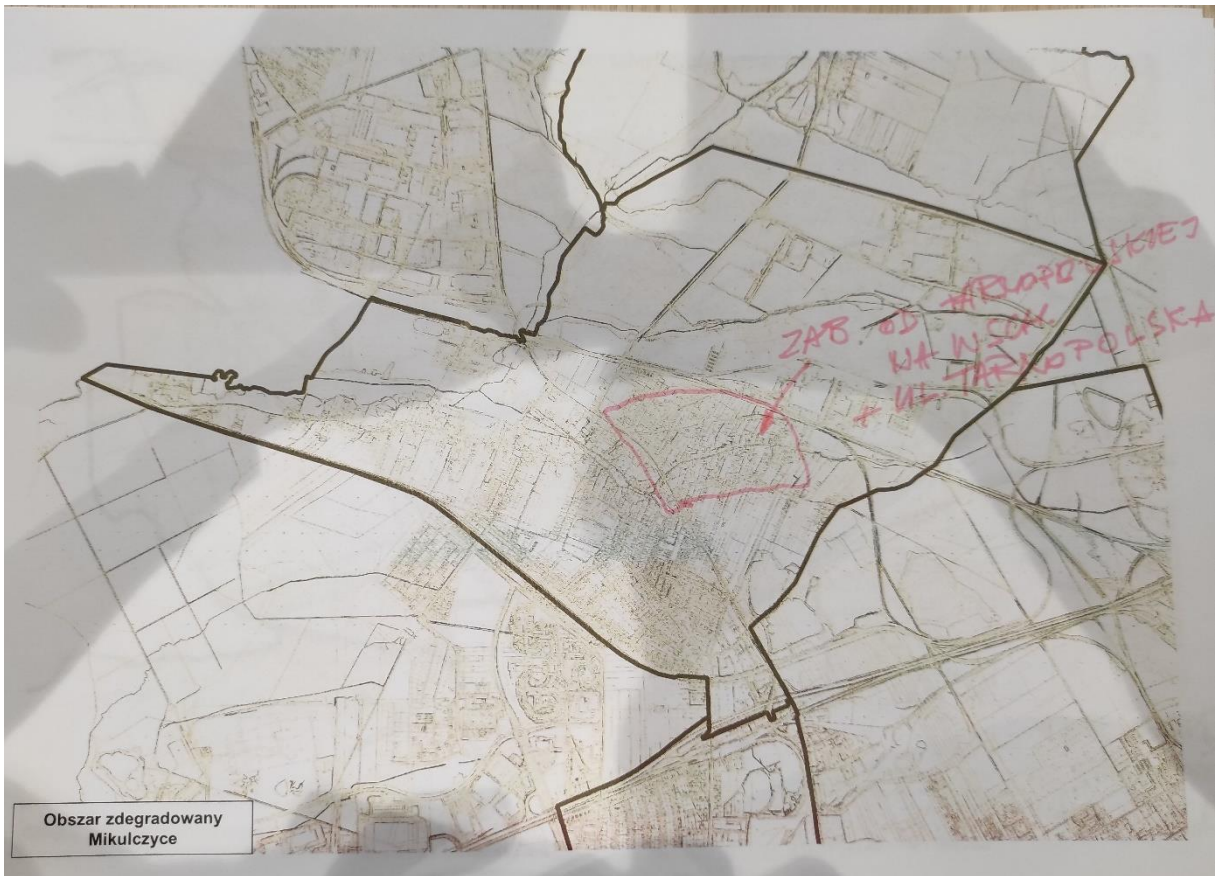
## Robocze wyniki prac warsztatowych



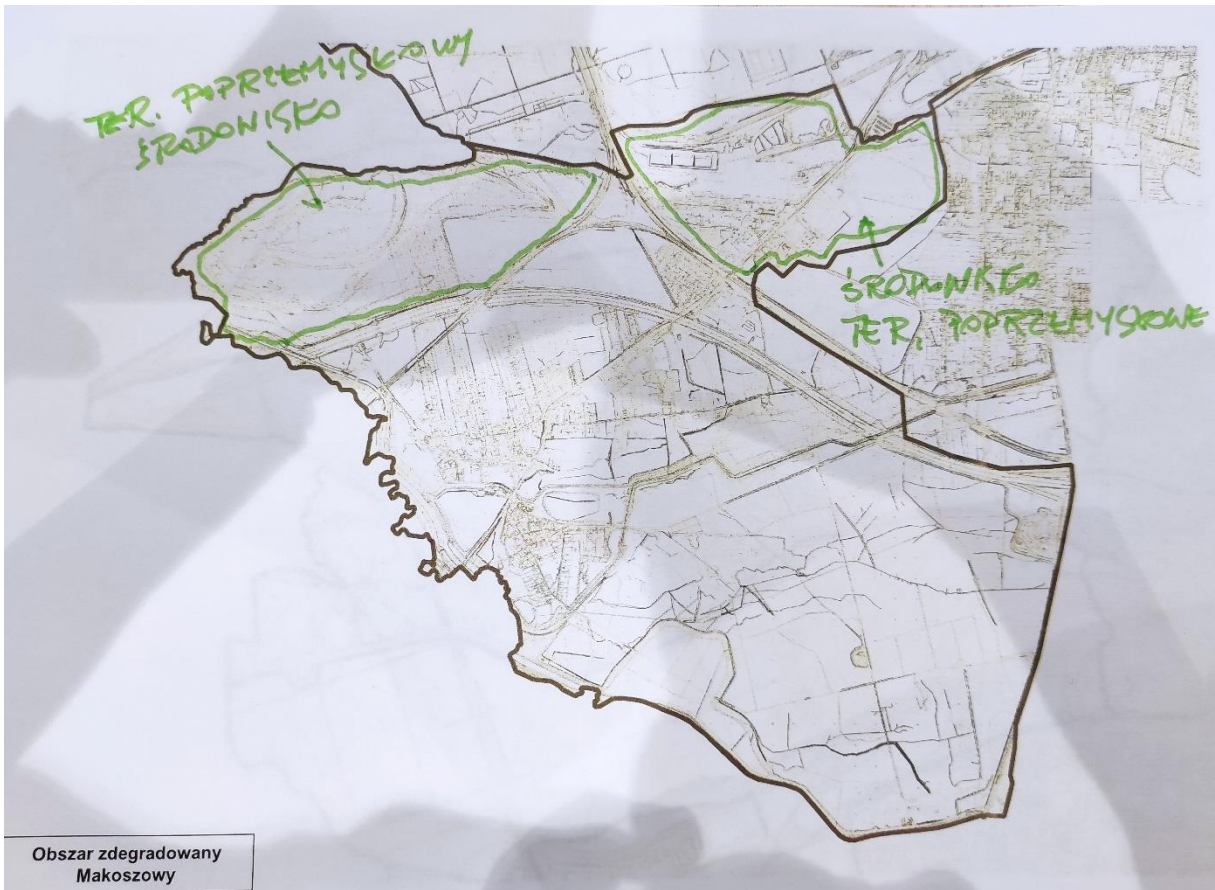


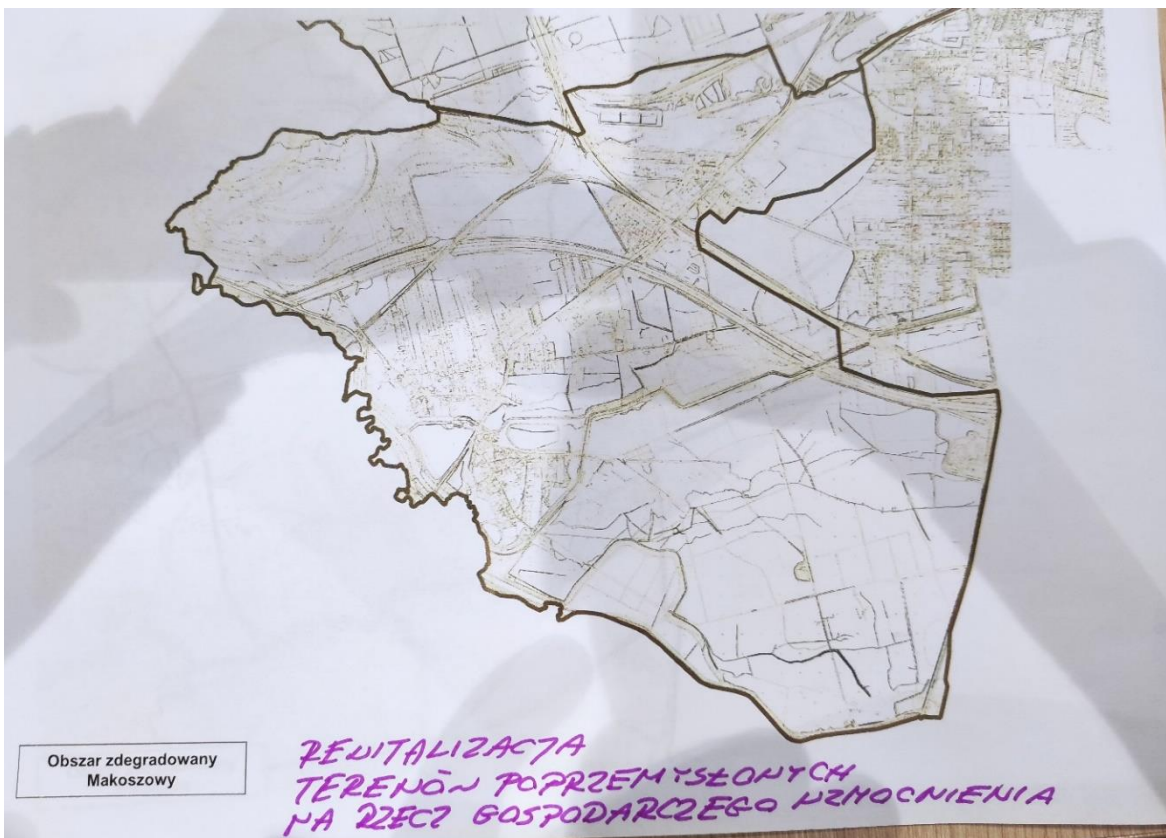
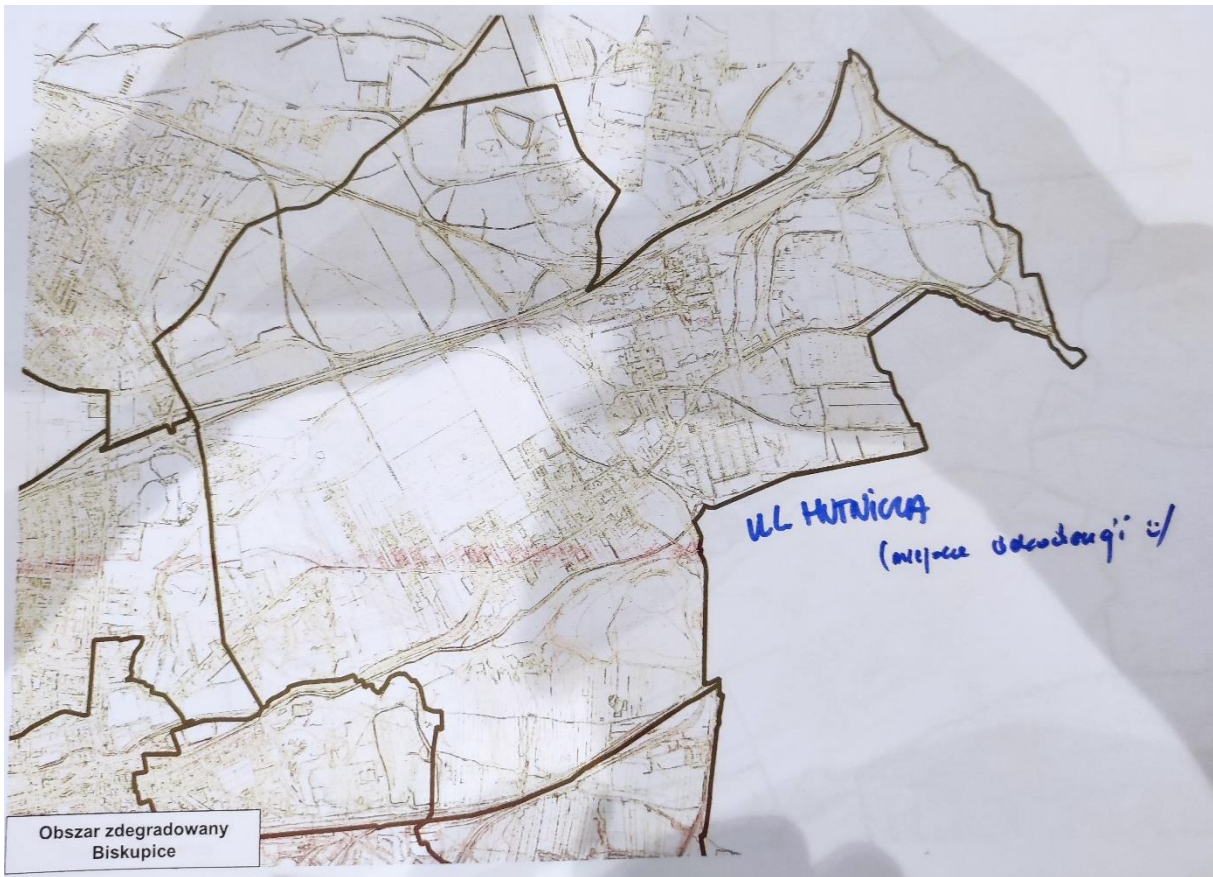




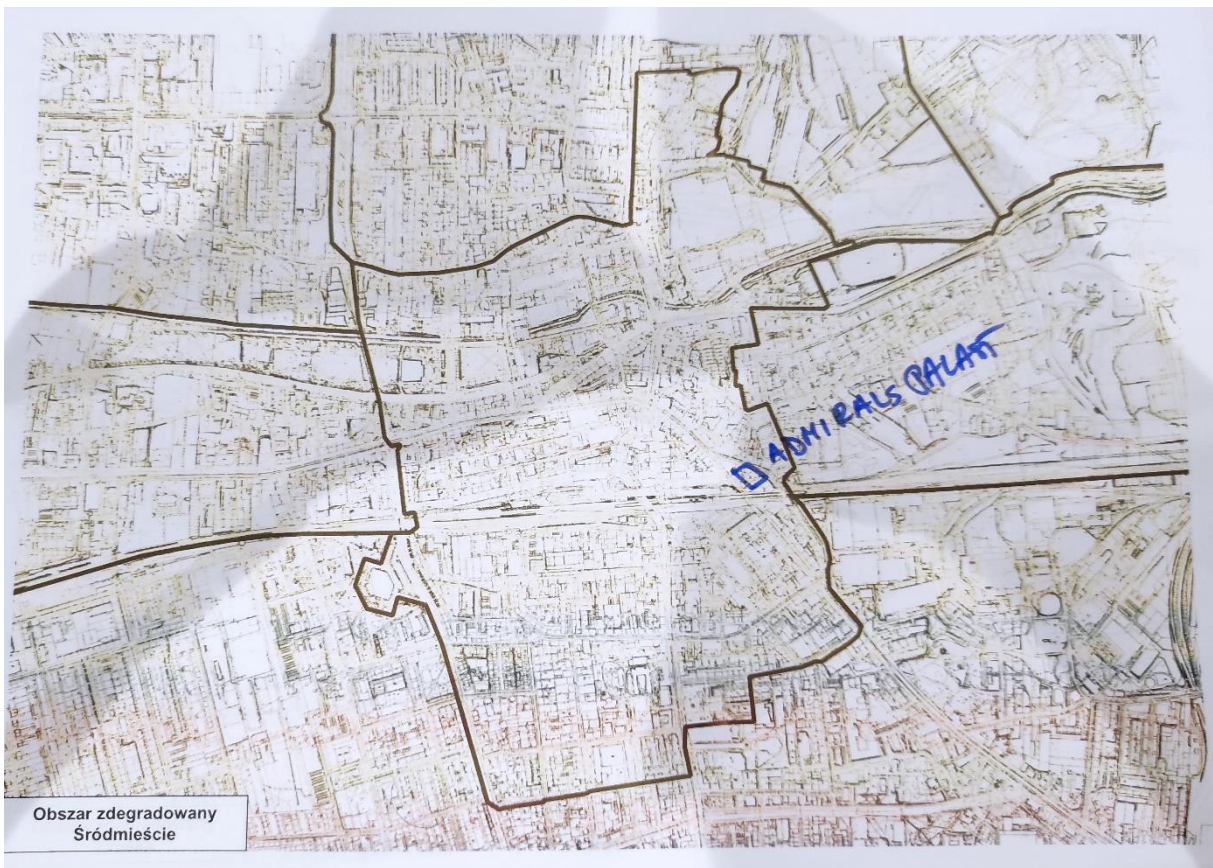


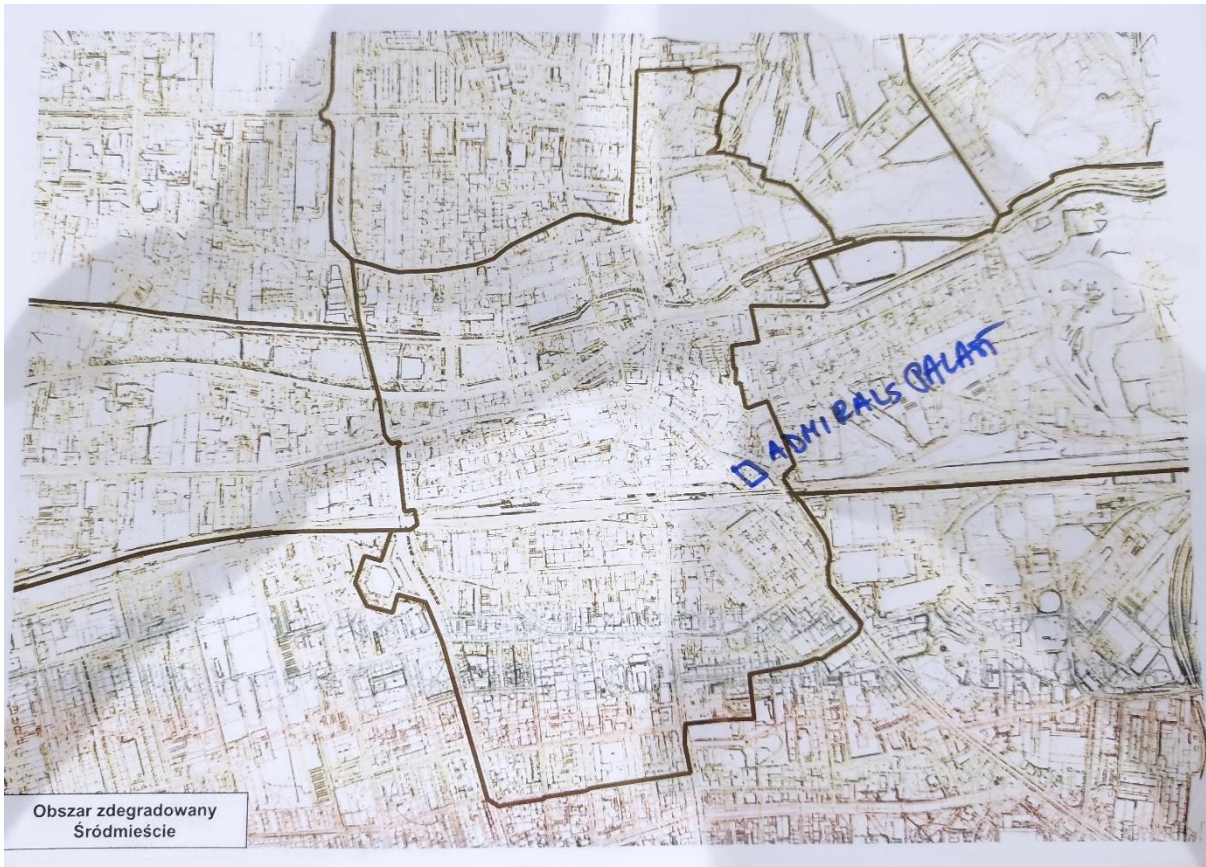














- Stowarzyszenie Socios
- MOST
- Forum Razem
- Szymba Marij
- Centrum Rozwoju Rodziny (Plac Hutniczy 7)

- MIEJSKI OŚRODEK  
POMOCY SPOŁECZNEJ
- CENTRA POMOCY
  - N O P R
  - P U P
  - OŚRODKI KULTURY
  - N G O S Y
  - PRZEDSIĘBIORCT
  - UCZELNIE
  - SZKOŁY
  - KOŚCIOŁY  
(PARAFIE)
  - SPÓŁDZIELNIE  
SOCJALNE
  - TOWARZYSTWA
  - KOPALNIA  
"GUIDO"
  - SZYB. "NACIEJ"
  - RADY DZIELNIC

- podmioty pomagające osobom z niepełnoprawnościami
  - kluby sportowe
  - MOK, MGW
- 
- organizacje pozarządowe
  - spotkania miejskie w zakresie mieszkań
  - usługi wyższe
- 
- Rady Dzielnic
  - dzieci - słoty / przedszkole
  - organizacje seniorów



KWISZA SZKOŁA TECHNICZNA

W KATOWICACH

UL. POLNA 43

KATOWICE

1.

KWIDZIAŁY NAUK MEDYCZNYCH

W ZAC. HISTORII 3-5

ZABRZE

ZBM TBS - ZANDKA

PL. WARSZAWSKI 10

SIEDZIBĄ

JGN - JEDNOSTKA GOSPODARKI

NIERUCHOMOŚCIA MI - ZARZĄDCA

MIESZKAŃ KOMUNALNYCH